



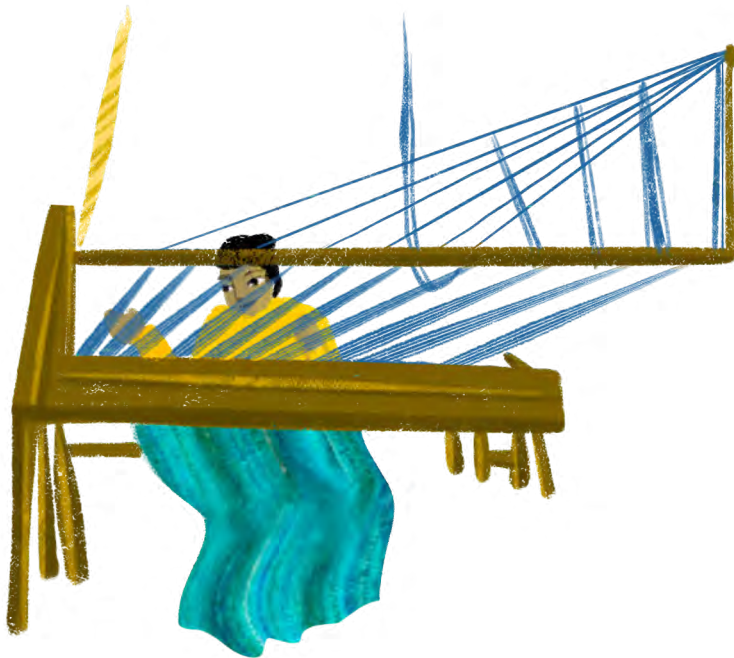
SECTION 5.
CONSTRUIRE VOTRE APPROCHE
PARTICIPATIVE

AVANT DE COMMENCER



La section suivante contient une série de questions de réflexions et des activités pratiques dont vous et votre équipe pouvez vous servir pour concevoir votre approche de la participation des enfants et de jeunes. Ces activités peuvent être entreprises sur plusieurs séances distinctes, ou sur un ou deux jours sous forme d'atelier. Pensez à qui doit être présent pour réaliser les activités dans cette section et pour répondre aux questions de réflexion. Il peut être utile de réunir une petite équipe interne ou de demander à un membre du personnel de réaliser un examen initial en préparation.

I. QUELLE EST VOTRE SITUATION ACTUELLE ?



A. Pratiques et attitudes actuelles concernant le travail avec les enfants et les jeunes

QUESTIONS DE RÉFLEXION :

Comment travaillez-vous actuellement les enfants et les jeunes ? Les consultez-vous lors de vos activités ? Disposent-ils d'un pouvoir de décision ? Avez-vous déjà mené des activités de co-conception avec des enfants ou des jeunes ? Octroyez-vous des ressources à des groupes dirigés par des enfants et des jeunes ? Financez-vous des organisations dirigées par des adultes qui travaillent avec des enfants et des jeunes et encouragent leur participation ?

La participation des enfants et des jeunes est-elle formalisée dans votre stratégie et si oui, de quelle manière ? Au niveau de l'organisation, ou des programmes ?

Avez-vous l'habitude d'inviter des jeunes à des consultations ou événements ponctuels, ou avez-vous noué des relations avec des groupes ?

Quel est le niveau de connaissance du travail avec les enfants et les jeunes parmi le personnel et la direction ? Quelles sont les attitudes envers les enfants et les jeunes ? Existe-t-il de potentiels obstacles ou défis ?

ACTIVITÉ : MINI CARTOGRAPHIE DE VOTRE RÉSEAU

Réfléchissez aux enfants et aux jeunes présents dans votre réseau. Sur un tableau à feuilles ou en utilisant Mural ou Miro, recensez tous les groupes, organisations et réseaux auxquels vous êtes reliés, puis regroupez-les en fonction de votre interaction directe ou indirecte avec eux. Utilisez les questions suivantes pour initier la réflexion :

- Travaillez-vous directement avec des groupes d'enfants et de jeunes ? Par ex., dans le cadre de comités consultatifs, de comités de jeunes ou de groupes bénéficiaires existants.
- Si vous travaillez avec des organisations partenaires bénéficiaires d'aide aux enfants et aux jeunes dirigées par des adultes, travaillent-elles avec des groupes d'enfants et de jeunes locaux, nationaux ou régionaux ?
- Avez-vous des moyens d'entrer en contact avec des mouvements plus larges, par l'intermédiaire de vos partenaires ou de vos réseaux sociaux ?

Une fois que vous avez établi une cartographie de base, réfléchissez à sa composition à l'aide des questions suivantes :

- Y a-t-il des identités ou régions géographiques qui ne se retrouvent pas dans votre cartographie ? Par ex., adolescentes, jeunes de genres divers, enfants et jeunes de zones rurales, enfants et jeunes en situation de handicap, jeunes noirs et autochtones.
- Savez-vous si ces groupes sont enregistrés ou non ? Sont-ils confessionnels ou laïques ?
- Comment se définissent-ils eux-mêmes ?
- Êtes-vous principalement connectés à des groupes d'enfants et de jeunes dirigés par des garçons et des hommes ?
- Travaillez-vous avec des adolescents ?

Enfin, réfléchissez à vos relations avec ces groupes :

- Avez-vous un partenariat avec eux ? Sont-ils en lien avec une organisation partenaire bénéficiaire dirigée par des adultes ?
- La relation est-elle plus ténue (par ex., groupes associés à un partenaire, ou faisant partie d'un réseau ou mouvement autonome) ?

Si vous êtes au tout début de votre démarche, ne vous inquiétez pas trop. Effectuez une cartographie initiale à l'aide de cette activité, puis revenez sur cette cartographie en réfléchissant à avec *qui* vous souhaiteriez travailler.

B. Constitution de l'équipe et expertise

QUESTIONS DE RÉFLEXION :

Y a-t-il des jeunes qui travaillent dans votre organisation ? Avez-vous des membres du personnel disposant d'une expertise en matière de travail avec les enfants et les jeunes ?

Quel est le degré de diversité de votre équipe ? Des personnes de différents milieux sont-elles représentées, y compris des personnes noires, autochtones, non blanches, avec diverses orientations ou identités sexuelles ou de genre, issues de communautés de migrants ou de réfugiés, ou personnes en situation de handicap ? Votre équipe est-elle principalement basée dans des pays du Nord ou originaire de ces pays ? Travaillez-vous avec des personnes qui ont une expérience personnelle de différentes communautés ?

Y a-t-il une bonne connaissance des questions de colonialisme, de lutte contre le racisme et d'égalité des genres ?

L'équipe et l'organisation disposent-elles d'expérience dans la gestion des dynamiques de pouvoir ?

Si ce n'est pas le cas, sont-elles ouvertes à apprendre et à investir dans une formation pour approfondir les connaissances et l'expertise ?

C. Quelles politiques et procédures sont en place ou doivent être élaborées ?

ACTIVITÉ : MISE EN PLACE DES FONDATIONS

Si vous réfléchissez à la **section 3**, quelles politiques, autorisations et procédures sont déjà en place, et lesquelles doivent être élaborées ? Utilisez un système de feux tricolores pour indiquer vos progrès dans la mise en place de ces éléments.

	Oui / Non / En cours
Nous avons l'adhésion de la direction (au niveau de l'équipe ou de l'organisation) pour soutenir un processus participatif.	
Nous avons un budget dédié pour soutenir un processus participatif véritable.	
Nous avons du personnel disposant d'une expertise en matière de participation des enfants et des jeunes.	
Nous avons une politique ou une approche en matière d'indemnisation en vigueur (ou une approche qui doit être testée).	
Nous avons une politique de protection, un processus de signalement et un point de contact.	
Le personnel a reçu une formation sur le pouvoir, les privilèges et les biais. Il comprend bien la participation significative, l'intersectionnalité, la lutte contre le racisme et le colonialisme, la politique de protection et l'inclusion.	

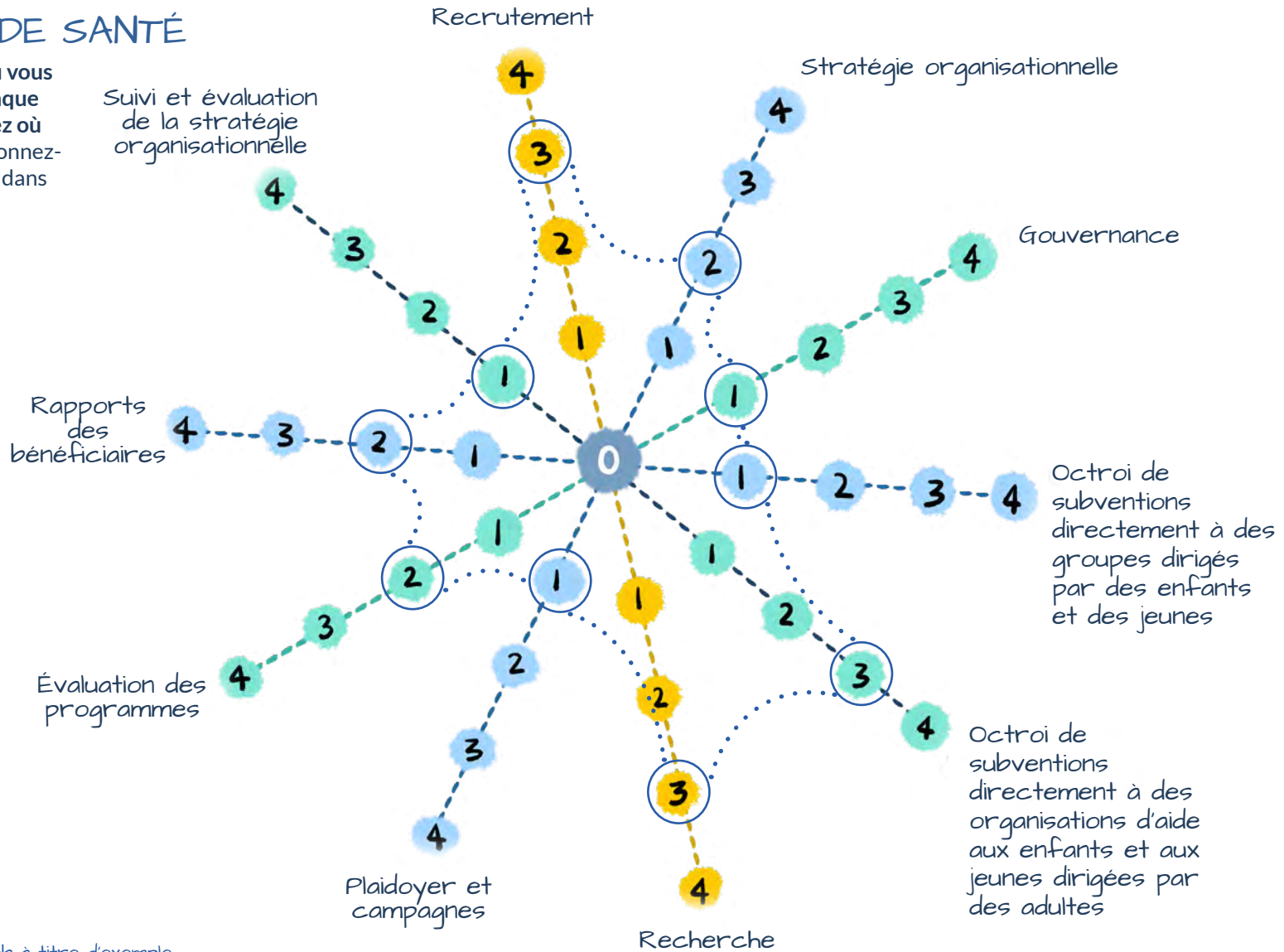
2. QUELS OBJECTIFS SOUHAITERIEZ-VOUS ATTEINDRE ?

Identification de points d'entrée

ACTIVITÉ : BILAN DE SANTÉ

Sur la toile d'araignée, indiquez où vous vous situez actuellement pour chaque type de participation, puis indiquez où vous souhaiteriez vous trouver. Donnez-vous une note sur 4, et inscrivez-la dans le tableau ci-dessous.

- 0 - Nous n'avons pas encore commencé !
- 1 - Passable. Nous commençons à y réfléchir et à mettre en place les fondations.
- 2 - Plutôt bien. Nous avons commencé à travailler là-dessus, mais il nous reste beaucoup à faire.
- 3 - Super ! Nous avons des activités solides en cours, mais nous pouvons encore nous améliorer.
- 4 - Génial ! Nous sommes convaincus que nous faisons du bon travail.



Attention : nous avons réalisé ce web à titre d'exemple.

Consultez le web vierge imprimable à la page suivante pour compléter le vôtre !

Ce tableau reflète les points d'entrée et mécanismes participatifs présentés aux sections 3 et 4. Utilisez vos réponses au Bilan de santé pour remplir les colonnes.

Point d'entrée	Type de participation	Mécanisme	Quelle est votre situation actuelle ? (0-4)	Est-ce un point d'entrée possible ? Pourquoi/pourquoi pas ?	Quels objectifs souhaiteriez-vous atteindre ? (0-4)
Stratégie organisationnelle et opérationnelle	Recrutement	Embauche de jeunes et création de politiques et cultures favorables			
	Conception de la stratégie organisationnelle	Élaboration participative des stratégies			
	Gouvernance	Jeunes membres du conseil d'administration			
		Jeunes adhérents			
Programmes / octroi de subventions	Stratégie de programmes /d'octroi de subventions	Octroi de subventions participatives et accompagnement			
		Octroi de ressources flexibles à des groupes dirigés par des enfants et des jeunes – le mode de participation le plus abouti !			
		Financement d'organisations participatives d'aide aux enfants et aux jeunes dirigées par des adultes			

Point d'entrée	Type de participation	Mécanisme	Quelle est votre situation actuelle ? (0-4)	Est-ce un point d'entrée possible ? Pourquoi/pourquoi pas ?	Quels objectifs souhaiteriez-vous atteindre ? (0-4)
Activités d'influence	Plaidoyer et campagnes	Participation des enfants et des jeunes au plaidoyer, aux partenariats stratégiques et aux communications			
	Recherche	Recherche participative			
Suivi, évaluation, recherche et apprentissage	Suivi et évaluation de la stratégie organisationnelle	Indicateurs dirigés par ou centrés sur des enfants et des jeunes, par ex., suivi, évaluation et apprentissage participatifs			
	Rapports des bénéficiaires				
	Recherche	Recherche participative			

QUESTIONS DE RÉFLEXION :

Compte tenu du bilan de santé, quels points d'entrée sont les plus faisables ? Lesquels vous intéressent le plus, vous et votre équipe ?

ACTIVITÉ : ÉLABOREZ VOTRE VISION

Dessinez ou écrivez votre vision de la participation significative dans votre organisation. Cela peut vous aider à être créatifs. Utilisez des crayons de couleur et du papier, ou explorez la section images et GIF de Mural, suivant ce qui vous inspire le plus !

Réfléchissez à votre organisation dans 5 ans...

- Que devraient penser, ressentir et faire le personnel et la direction ?
- Que devraient penser, ressentir et faire les enfants et les jeunes ?
- Comment les attitudes envers la participation des enfants et des jeunes ont-elles évolué ? Comment les pratiques ont-elles évolué ?
- Comment votre impact sur les personnes que vous vous efforcez d'aider a-t-il évolué ?

À partir de cette réflexion initiale, créez la une d'un journal dans 5 ans...

- Quels gros titres souhaiteriez-vous voir ?
- Sur quoi porte l'article principal ?
- Qui est mis en vedette ?

Exemples :

- « Les enfants et les jeunes définissent notre direction stratégique et ont une réelle influence sur nos programmes et nos activités d'influence et de recherche. »
- « Notre impact, et la manière dont nous le mesurons, reposent sur les droits, les besoins et les priorités des mouvements de filles. »
- « Tous les partenaires que nous finançons impliquent intentionnellement et véritablement les enfants et les jeunes dans tous les aspects de leur travail. »

Passez aux considérations spécifiques

- Pouvez-vous réfléchir à 2 ou 3 objectifs pour vous aider à réaliser votre vision ? Soyez spécifiques – quels objectifs souhaitez-vous atteindre à court, moyen et long terme ?
- Allez-vous commencer petit avec un seul mécanisme, ou avez-vous le potentiel d'en réunir plusieurs pour constituer une sorte de parcours participatif (par ex., en créant un groupe consultatif pour élaborer une stratégie programmatique, pouvant ensuite être impliqué dans des activités de plaidoyer et de recherche participatives) ?
- Revenez à votre Liste de contrôle des politiques et procédures. Y a-t-il des lacunes qui doivent être comblées au préalable ?
- Réfléchissez aux « Conseils pour se lancer ». Avez-vous les bonnes personnes, disposant de l'expérience, des connaissances et de l'expertise ? Sont-elles informées et conscientes de leurs propres pouvoirs, privilèges et biais ? Ont-elles reçu une formation sur la participation significative, l'intersectionnalité, la lutte contre le racisme et le colonialisme, la politique de protection et l'inclusion ?
- Revenez à la cartographie de votre réseau. Quels groupes allez-vous impliquer, et quels sont les moyens potentiels de les contacter ?

3. ÉTAPES PRATIQUES POUR METTRE EN PLACE UN PROCESSUS PARTICIPATIF

Les étapes pratiques pour mettre en place un processus participatif dépendront du ou des mécanismes que vous choisirez.

La liste de contrôle suivante contient des affirmations qui sont pertinentes pour la plupart des mécanismes. Recoupez cette liste avec les considérations plus spécifiques figurant dans la section précédente.

Oui / Non / En cours

Mettre les conditions en place : influence réelle, budget, indemnisation, politique de protection, articulation du rôle des enfants et des jeunes

Nous disposons d'un membre du personnel dédié qui peut coordonner le processus.

Nous disposons d'un budget suffisant.

Les conditions sont en place pour permettre aux jeunes d'avoir une réelle influence, par ex., adhésion de la direction, pouvoir de décision clair.

Nous avons conçu un processus de participation qui est inclusif et accessible et qui n'est pas extractif.

Nous disposons de suffisamment de temps pour mettre en place le groupe/le comité/l'équipe de co-conception et lui permettre de participer au processus. Par ex., le calendrier est aligné sur notre planification programmatique ou notre stratégie organisationnelle, et prévoit suffisamment de temps pour la mise en place et de flexibilité pour l'itération.

Nous avons élaboré un mandat qui définit clairement les attentes, l'indemnisation, le rôle et l'engagement en temps.

Recruter et identifier les enfants et les jeunes

Lorsque nous regardons la cartographie de notre réseau, nous savons clairement quels enfants et jeunes devraient être impliqués. Nous savons avec qui nous entretenons déjà des relations, et là où nous devons peut-être activer nos réseaux.

Nous avons adopté notre approche de communication et de recrutement, par ex., en lançant un appel ouvert, en communiquant sur des réseaux spécifiques, ou en invitant des enfants et des jeunes qui travaillent avec des partenaires bénéficiaires.

- Dans ce dernier cas, reconnaissez le pouvoir que vous détenez sur vos partenaires ; examinez la charge administrative de leur point de vue, et déterminez s'ils auront besoin d'un soutien, d'une indemnisation ou de reconnaissance supplémentaire.

Nous avons des mesures en place pour veiller à la diversité du groupe, par ex., nous avons un plan pour entrer en contact avec des enfants et des jeunes de zones rurales, de genres divers, d'âges différents, en situation de handicap, qui ne savent pas se servir du numérique, etc.

Nous avons examiné les besoins d'accessibilité à prendre en compte et à intégrer au budget.

Si nous créons un groupe ou un comité, nous avons un processus de candidature simple, par ex., une courte enquête qui permet de rassembler et d'analyser les réponses, ou nous demandons aux personnes d'envoyer une courte biographie répondant à quelques questions.

- Évitez les procédures de candidature longues ou de demander des CV (notamment pour les adolescents). Étudiez différents moyens d'envoyer une candidature : par courriel, WhatsApp, ou au moyen d'une enquête.

Nous disposons d'un processus de sélection pour identifier le groupe. Nous savons qui sera impliqué dans la prise de décisions, et nous avons réfléchi collectivement à nos potentiels biais et au pouvoir que nous détenons, par ex., adultisme ou tendance à privilégier le mérite.

Organiser des appels d'introduction et convenir de modalités de travail

Nous connaissons les lieux d'origine des enfants et des jeunes, les fuseaux horaires dans lesquels ils se trouvent et leurs autres engagements.

Compte tenu de ces éléments, et en consultation avec les enfants et les jeunes, nous avons élaboré un calendrier de réunions tenant compte des différents fuseaux horaires, ainsi que des horaires scolaires et d'autres engagements. Si besoin, nous sommes en mesure d'organiser des réunions le week-end ou en soirée.

- Il peut être utile de convenir des horaires et des dates bien à l'avance pour que les enfants et les jeunes puissent s'organiser en conséquence.

Nous avons décidé de la plateforme que nous utiliserons avec les enfants et les jeunes, par ex., Zoom, Teams.

Tous les enfants et les jeunes disposent d'appareils et d'une connectivité Internet pour participer aux réunions.

- S'ils utilisent les appareils de membres de leurs familles, comment pouvez-vous les aider à assurer leur sécurité numérique (par ex., en utilisant des mots de passe, en se déconnectant, etc.) ?

Si besoin, nous pouvons assurer la traduction et l'interprétation des appels, des documents et des présentations.

Politique de protection, bien-être et gestion des risques

Nous avons réfléchi aux risques auxquels le groupe ou les personnes pourraient être confrontés, notamment aux risques nouveaux ou accrus liés à leurs identités, à leurs domaines de travail ou aux espaces civiques dans lesquels ils évoluent. Eux comme nous sommes conscients de nos rôles et responsabilités en matière de gestion des risques et de sécurité.

Nous avons expliqué notre politique de protection et tous les processus qui s'y rapportent. Il existe un point de contact clair pour les questions de protection.

Nous avons convenu des situations où nous devons obtenir le consentement et le réexaminer, par ex. si le contexte politique change.

Nous avons travaillé avec le groupe pour créer un plan de bien-être collectif, reposant sur une compréhension commune de la joie et du bien-être ; nous avons mis en place des mesures pour favoriser le bien-être du groupe.

Indemnisation

Nous avons une politique d'indemnisation claire qui inclut l'indemnisation financière et non financière.

Nous avons un plan clair, en accord avec notre équipe des finances, sur la manière de transférer de l'argent et nous disposons de différents moyens si nécessaire.

Gérer les relations et la responsabilité

Nous avons clairement défini les personnes qui géreront les relations avec les personnes, et avons notamment désigné un interlocuteur principal.

Nous avons prévu des espaces pour permettre aux membres du groupe de nouer des liens entre eux.

- Y a-t-il des activités ludiques que vous pouvez réaliser parallèlement au processus de conception/stratégie ?

Nous avons discuté avec le groupe des moyens de créer un espace pour les retours d'information et l'apprentissage, ou nous allons le faire. Il s'agit notamment de convenir de la manière dont les conclusions, la stratégie ou d'autres résultats seront communiqués au groupe pour validation afin qu'il puisse voir à quoi ses conclusions ont abouti.

Nous avons laissé assez de temps (et même plus !) au groupe pour lui permettre de faire part de ses commentaires et pour reconnaître les autres engagements des membres ainsi que le fait qu'il s'agit d'un rôle bénévole.

- Demandez-vous si vous fixez des délais réalistes, et réfléchissez à vos propres temps de réponse. Les attentes sont-elles les mêmes ? Si vous n'êtes pas sûr, discutez-en avec le groupe pour convenir d'un processus équitable.

Évaluation et apprentissage

Nous disposons d'un processus destiné à recueillir les enseignements du processus afin qu'aussi bien le groupe que nous en tant qu'organisation puissions en bénéficier.

Nous avons créé des espaces pour permettre des dialogues d'apprentissage mutuel tout au long du processus, ou nous prévoyons de le faire.

Nous avons créé un plan pour partager nos avancées avec d'autres organisations et d'autres équipes dans notre institution afin de contribuer à un changement plus large dans le secteur, ou nous prévoyons de le faire.

4. CONSEILS POUR VOUS ACCOMPAGNER DANS VOTRE DÉMARCHE !

- **Il ne s'agit pas d'un processus linéaire !** Souvenez-vous du principe d'expérimentation et d'itération – prenez le temps de vous arrêter et de réfléchir tout au long du processus. Les choses se passent-elles comme prévu ? Y a-t-il des choses que vous pourriez faire différemment ? Quels retours recevez-vous ?
- **N'ayez pas peur de vous tromper.** Rappelez-vous du principe de courage et d'inconfort – soyez transparents et vulnérables avec les enfants et les jeunes avec qui vous travaillez.
- **Trouvez des espaces de solidarité, de partage d'apprentissages et de soutien avec d'autres bailleurs ;** par exemple, dans des réseaux de bailleurs ou des espaces tels que la [Participatory Grant-making Community](#).
- **Partagez les enseignements que vous tirez !** Écrivez un blog (avec les enfants et les jeunes le cas échéant) et soyez francs sur vos réussites et sur les enseignements que vous avez tirés de vos erreurs.
- **Utilisez votre pouvoir !!!** Appelez les autres organisations à être plus courageuses dans leur approche de la participation. Lorsque vous observez des pratiques et des attitudes dépassées, dénoncez-les.

Nous espérons que vous avez eu plaisir à lire ce guide et qu'il vous sera utile dans votre travail. Nous espérons que vous vous sentez équipés pour commencer votre démarche, si petite soit-elle. Bonne chance à vous et à votre organisation – nous vous envoyons notre solidarité et notre énergie positive !