



OMGEVINGSVISIE PAPENDRECHT

Een duurzame toekomst met een
krachtige gemeenschap



COLOFON

De Omgevingsvisie Papendrecht is opgesteld door de gemeente Papendrecht en is het resultaat van een gezamenlijk proces van interne medewerkers, college van burgemeester en wethouders, gemeenteraad, externe organisaties en haar inwoners. Ook de drie uitvoeringsdiensten GGD Zuid-Holland-Zuid, de Omgevingsdienst Zuid-Holland-Zuid en de Veiligheidsregio Zuid-Holland-Zuid zijn nauw betrokken geweest.

UITGAVE

Gemeente Papendrecht
Markt 22, Papendrecht
Telefoon: 14078

TEKST EN VORMGEVING

Bureau Lokahi | Suzy Koot

FOTO'S EN ILLUSTRATIES

Gemeente Papendrecht | Danielle Wijnen
Kuiper Compagnons
Xi Ontwerp | Jan Maurits van Linge
Bureau Lokahi | Suzy Koot

DATUM

30 juni 2020

SAMEN OP WEG NAAR EEN DUURZAAM PAPENDRECHT

Papendrecht is in beweging. Samen met inwoners, ondernemers en maatschappelijke organisaties hebben we nagedacht over de toekomst van ons dorp. Hoe zorgen we ook de komende jaren samen voor een prettig leefklimaat voor al onze inwoners? En hoe verankeren we de wensen voor de toekomst in onze fysieke leefomgeving? Een intensief en interactief proces dat goed past bij onze nieuwe manier van denken en doen. Vanuit een 'ja, mits'-houding bieden we meer ruimte voor initiatieven van onze inwoners, ondernemers en anderen. Meer vertrouwen in de inbreng en verantwoordelijkheid van initiatiefnemers en minder regels helpen hierbij.

Met deze Omgevingsvisie schetsen we een stip op de horizon. Geen hard einddoel op zich, maar een flexibel kompas aan de hand waarvan we onze koers tot 2035 uitstippelen. Het wijst ons de weg richting een duurzaam Papendrecht waar mensen graag wonen, werken en verblijven. Een krachtige gemeenschap met een stevig fundament in welzijn, ontwikkeling en perspectief van haar inwoners. Daarbij hoort een gezonde en veilige

leefomgeving met oog voor de benodigde klimaatadaptatie en energietransitie.

Deze focus op sociale en fysieke duurzaamheid is richtinggevend voor keuzes over ontwikkelingen in onze leefomgeving. Het zijn stevige ambities waar we als gemeente achter staan. Tegelijk verandert de wereld snel. Niemand had verwacht dat we halverwege dit proces te maken zouden krijgen met Corona. Een virus met grote impact op de samenleving en economie. De anderhalvemeterregel lijkt voorlopig onze nieuwe realiteit. We zijn gelukkig een wendbare gemeente en hebben vertrouwen in de veerkracht van onze inwoners. Tegelijkertijd vraagt het van ons als college aandacht te houden voor de economische vitaliteit en kwetsbare groepen. Juist nu is dat hard nodig.

De Omgevingsvisie is van ons allemaal. Veel mensen dachten en deden mee. Graag nodig ik u uit om ook nu te reageren op dit concept door formeel een zienswijze in te dienen. Hoe kijkt u aan tegen de beschreven koers en

ambities voor de toekomst? Met uw reacties komen we tot een definitieve Omgevingsvisie voor Papendrecht.

Via deze weg dank ik ieder die zijn of haar inbreng gaf. Het is bijzonder om te zien hoe zorgzaam en veerkrachtig ons dorp en onze inwoners zijn. Waarden die we zo vanzelfsprekend vinden, maar waar we niettemin trots op mogen zijn. Samen maken we van Papendrecht een nog mooier dorp voor ons en toekomstige generaties.

Namens het college van burgemeester en wethouders,

Corine Verver

Coördinerend portefeuillehouder





INHOUDSOPGAVE

Op weg naar een duurzaam Papendrecht	3	6. Sterke verblijfskwaliteit	38
1. Inleiding	7	6.1. Papendrecht als dijkdorp	39
1.1. Doorkijk naar de toekomst	8	6.2. Groenblauwe verbindingen	41
1.2. Waarom een Omgevingsvisie?	9	7. Verbindende infrastructuur	44
1.3. Totstandkoming	9	7.1. Fietser voorop	45
1.4. Leeswijzer	12	7.2. Aanvullend openbaar vervoer	46
2. Identiteit van Papendrecht	14	8. Vervolg	49
2.1. Kernkwaliteiten	15	8.1. Richting het omgevingsplan	50
2.2. Regionale context	17	8.2. Activiteitenoverzicht	50
3. Duurzame koers van Papendrecht	20	8.3. Sterke verblijfskwaliteit	52
3.1. Krachtige gemeenschap	21	8.4. Economisch vitaal	53
3.2. Toekomstbestendig Papendrecht	22	8.5. Verbindende infrastructuur	54
3.3. Gezonde en veilige leefomgeving	24	8.6. Milieubelastende activiteiten	56
4. Prettig wonen	27	8.7. Bouwen en slopen	60
4.1. Toereikend woonaanbod	28	8.8. Aanleg in en gebruik van de fysieke leefomgeving	64
4.2. Aantrekkelijke woonomgeving	30	Bijlagen	
5. Economisch vitaal	32	Geraadpleegde literatuur	67
5.1. Onderscheidend in de regio	33	Participatieproces Omgevingsvisie Papendrecht 2019 - 2020	68
5.2. Levendig centrumgebied	35	Verkenning duurzaamheid Papendrecht	70
5.3. Goed bereikbaar	36	Opbrengst Papendrechtcafé 1 juli 2019	73
		Opbrengst stakeholders- en bewonersavond 21 januari 2020	80





01

INLEIDING

In deze Omgevingsvisie benoemen we onze integrale koers voor de toekomst. Dit eerste hoofdstuk begint met een korte beschrijving van onze ambities. Wat willen we bereiken binnen nu en vijftien jaar? Vervolgens zetten we uiteen waarom deze Omgevingsvisie is opgesteld en hoe deze tot stand is gekomen. Afsluitend beschrijft de leeswijzer de structuur van het stuk.

1.1. DOORKIJK NAAR DE TOEKOMST

Papendrecht heeft veel unieke kwaliteiten. Onze gemeente ligt schitterend tussen de majestueuze Merwede en de natuur van de Alblasserwaard. De rivier is een belangrijke drager van het landschap en heeft Papendrecht gemaakt tot het dorp zoals we dat tot op heden kennen. Tot voor de oorlog bestond Papendrecht enkel uit bebouwing langs het dijklint. Daarna groeide het hard in de polder en veranderde de positie van de dijk. Het prachtige lint voert de bezoeker vandaag de dag nog steeds terug naar vervlogen tijden. Daarmee functioneert het als cultuurhistorische ruggengraat van Papendrecht en is het een fundamentele bouwsteen voor onze identiteit. Binnen handbereik bevindt zich het uitgestrekte veenweidelandschap van het Groene Hart. Ook het unieke natuurlijke getijde en rivierenlandschap van de Biesbosch ligt op relatief korte afstand. Iets verder ligt het werelderfgoed Kinderdijk met zijn vele molens, vaarten en kades. Zowel vanuit ecologisch als vanuit recreatief oogpunt hebben deze gebieden Papendrecht veel te bieden. Maar ook Papendrecht zelf kent een uitgebreide groene opzet. Er zijn enkele hoogwaardige parken en de hoofdontsluiting is ruim en groen ingericht.

Naast de sterke ruimtelijke kwaliteit, is Papendrecht ook een gemeente waar oog is voor elkaar. Er zijn veel actieve vrijwilligers en mantelzorgers die zich inzetten voor een sociaal en zorgzaam Papendrecht. Onze gemeente wordt dan ook gekenmerkt door een sterk verenigingsleven en een relatief hoog voorzieningsniveau.



Naast de sterke ruimtelijke kwaliteit, is Papendrecht ook een gemeente waar oog is voor elkaar. Er zijn veel actieve vrijwilligers en mantelzorgers die zich inzetten voor een sociaal en zorgzaam Papendrecht. Onze gemeente wordt dan ook gekenmerkt door een sterk verenigingsleven en een relatief hoog voorzieningsniveau.

De ruimtelijke omgeving is zodanig ingericht dat het uitnodigt om te bewegen, ontmoeten en ontspannen. Woongebieden zijn gezond, duurzaam en toekomstbestendig met oog voor de benodigde klimaatadaptatie en energietransitie. Sterkere verbindingen tussen de verschillende water- en groenstructuren in Papendrecht zijn nodig voor een betere ruimtelijke kwaliteit. De herkenbaarheid en zichtbaarheid van de rivier en het culturele erfgoed worden gekoesterd en versterkt. Het woonaanbod is divers en sluit aan bij de woonbehoefte van onze inwoners. Door meer woningen aan het hogere koopsegment toe te voegen, ontstaat vanwege doorstromingsmogelijkheden meer ruimte voor de huisvesting van starters en huishoudens met lage inkomens. Ook bijzondere woon(zorg)concepten krijgen meer ruimte. Een aantrekkelijk werkklimaat en een levendig centrumgebied gericht op ontmoeting en ontspanning verbeteren de aantrekkingskracht van onze gemeente. Goede bereikbaarheid over weg en water is essentieel voor de verbinding met en toegankelijkheid in de regio. Alleen op deze manier blijven we voor iedereen een prettige plek om te wonen, werken en te verblijven.

1.2. WAAROM EEN OMGEVINGSVISIE?

De nieuwe Omgevingswet is in het voorjaar van 2016 door de Eerste Kamer aangenomen en doet naar verwachting op 1 januari 2022 haar intrede. De Omgevingswet bundelt en moderniseert alle regels voor zowel de ontwikkeling als het beheer van de openbare ruimte, wonen, infrastructuur, milieu, natuur, water en cultureel erfgoed.

De Omgevingswet heeft tot doel om met minder en algemener geformuleerde regels en uitgaande van vertrouwen in burgers en initiatiefnemers meer ruimte voor maatwerk te bieden. Dat betekent ook het vereenvoudigen en versnellen van procedures. Het beoogt meer snelheid, flexibiliteit en integrale samenhang. Dat vraagt om een cultuuromslag. In plaats van een 'nee, tenzij' houding ontstaat ruimte voor een slagvaardiger en welwillender 'ja, mits' principe. De rol van de gemeente verschuift van uitvoerende partij naar ondersteunend aan de maatschappij. Dat betekent ook voor ons dat we onze ruimtelijke regels beperken tot hoofdlijnen en essentie. We willen gebruik maken van de ruimere mogelijkheden die de Omgevingswet biedt voor het realiseren

van initiatieven. In woon- en werkgebieden willen we zodoende ruimte maken voor initiatieven die bijdragen aan een duurzame ontwikkeling van Papendrecht.

Eén van de nieuwe instrumenten onder de Omgevingswet is de Omgevingsvisie. De wet verplicht elke gemeente één Omgevingsvisie op te stellen voor het gehele eigen grondgebied. De Omgevingsvisie dient als integraal kader voor de ontwikkeling van de fysieke leefomgeving van de gemeente. De visie beschrijft strategische ambities en doelen voor de leefomgeving voor de lange termijn en dient daarmee als kapstok voor beleidsdocumenten, programma's en projecten in de fysieke leefomgeving.

Met deze Omgevingsvisie benoemen we onze integrale koers tot 2035. Het dient als stip op de horizon, meer als richting dan een hard einddoel op zich. Het verre tijdsbestek maakt het onwenselijk nu alles vast te leggen. Helemaal gezien de huidige realiteit rondom COVID-19. Hoe groot de schade van het virus op lange termijn is, zullen we de komende jaren pas echt ontdekken. De visie

is een flexibel en wendbaar document dat zich aanpast aan de uitdagingen van onze tijd en vereisten vanuit de Omgevingswet. In eerste instantie gaan we jaarlijks met elkaar na of de koers moet worden bijgesteld. Tijdens de vaststellingsprocedure van de Omgevingsvisie door de gemeenteraad, worden de benoemde ambities en opgaven op operationeel niveau verder uitgewerkt in een omgevingsplan. Het omgevingsplan bevat alle regels over de fysieke leefomgeving die de gemeente stelt binnen haar grondgebied.

1.3. TOTSTANDKOMING

De Omgevingswet vraagt om een andere manier van werken. Samenhangend, samenwerkend en in samenspraak met de samenleving. Door het gesprek aan te gaan en het continue afwegen van belangen. De mening van onze inwoners is dan ook richtinggevend geweest bij het opstellen van deze Omgevingsvisie. Met interviews en vraaggesprekken op straat, in het theater en op het voetbal- en korfbalveld hebben we onze inwoners bevraagd over de toekomst van Papendrecht. Tijdens

groepsinterviews hebben we diverse organisaties, zoals seniorenbond De Ertepeller en Papendrecht Verrast gesproken over hun mening. In het voorjaar van 2019 zijn we met burgers, ondernemers en maatschappelijke organisaties een interactief gesprek aangegaan tijdens een tweetal ateliers:

- i. De Dag van de Toekomst op 5 juni;
- ii. Het Papendrechtcafé op 1 juli.

DAG VAN DE TOEKOMST

Tijdens de Dag van de Toekomst werden bewoners en passanten uitgenodigd in een partytent op de markt om het gesprek aan te gaan over de toekomst van Papendrecht. Het gesprek is gevoerd aan de hand van drie vragen:

- i. Wat is de kracht van Papendrecht?
- ii. Wat kan (nog) beter in het Papendrecht van de toekomst?
- iii. Welk cijfer geeft u het Papendrecht van nu?

We hebben gesproken met circa 100 bewoners en passanten. De reacties van de participanten zijn ter plekke gevisualiseerd op een maquette van Papendrecht. Op basis van de reacties werd de kernwaardenkaart van Papendrecht samengesteld en werden vijf opgaven geformuleerd voor het volgende atelier.

PAPENDRECHTCAFÉ

Tijdens het Papendrechtcafé stonden zes discussietafels centraal waarbij in vier rondes een discussie plaatsvond. Aan de eerste vijf tafels werd gesproken over de thema's wonen, gezondheid, jeugd, bruisend en verenigingsleven.

Aan de zesde tafel werd de maquette uit de Dag van de Toekomst ter plekke aangevuld door de nieuwe participanten. Zo ontstond er al discussiërend een visuele toekomstschets voor Papendrecht.

BESTAAND BELEID

De voorliggende Omgevingsvisie bevat een integrale vertaling van lokaal, regionaal, provinciaals en landelijk beleid en wet- en regelgeving voor de fysieke leefomgeving. Het bouwt voort op eerder opgestelde relevante beleidsstukken.







1.4. LEESWIJZER

In hoofdstuk 2 beschrijven we de identiteit van het huidige Papendrecht. Hier vindt u allereerst een beschrijving van de kwaliteiten en de kracht van Papendrecht. Vervolgens schetsen we de regionale context van Papendrecht in de zeven samenwerkende Drechtsteden en de invloed daarvan op onze koers. In hoofdstuk 3 beschrijven we onze duurzame koers voor de toekomst. De daaropvolgende hoofdstukken beschrijven onze ambities voor de toekomst. Dat begint in hoofdstuk 4 met de ambitie om onze inwoners een prettig woonklimaat te (blijven) bieden. In hoofdstuk 5 zetten we uiteen hoe we als gemeente economisch vitaal blijven en dat nog meer kunnen worden. Vervolgens gaat hoofdstuk 6 over onze ambitie om de verblijfskwaliteit in Papendrecht te versterken. Hoofdstuk 7 beschrijft de infrastructuur als verbindende factor. Tot slot wordt in het laatste hoofdstuk beschreven hoe we onze visie en beschreven ambities kunnen realiseren en welke vervolgstappen daarvoor nodig zijn. Met een activiteitenoverzicht geeft het hoofdstuk richting aan het omgevingsplan van Papendrecht.



02

IDENTITEIT VAN PAPENDRECHT

Dit hoofdstuk beschrijft de kernkwaliteiten van het huidige Papendrecht en de regionale context binnen de zeven samenwerkende Drechtsteden. De kwaliteit van het woon-, werk- en leefklimaat van onze gemeente wordt gevormd door de centrale

ligging in de Drechtsteden. De gewenste koers van onze gemeente, zoals in deze Omgevingsvisie beschreven, vindt aansluiting bij de gezamenlijke doelstellingen van de regio

Drechtsteden.



2.1. KERNKWALITEITEN

De participanten die zijn gesproken tijdens de gesprekken geven het Papendrecht van nu een gemiddeld cijfer van 7,6. De basis is dus goed. De centrale ligging in de Drechtsteden wordt gewaardeerd. Het vele groen in het dorp en in de omgeving en de ligging aan de Merwede zorgt voor fijne ontspannings- en recreatiemogelijkheden. Het dorpse karakter zorgt voor een behapbare maat. Het is niet te groot. Desondanks zijn de voorzieningen goed. De winkelcentra worden als prettig ervaren. Er is veel sociale cohesie met een sterk verenigingsleven. Bewoners groeten en kennen elkaar. Dit draagt bij aan een veilig en betrokken gevoel.

CENTRALE LIGGING

Papendrecht is onderdeel van de stedenband langs de zuidelijke rand van de Alblasserwaard, de noordelijke Drechtsteden. In het noorden grenst Papendrecht aan veenweidegebied het Groene Hart, in het westen aan rivier de Noord, met daarachter het grootschalige verstedelijkte gebied van de regio Rotterdam. Ten zuiden van Papendrecht liggen Dordrecht en de Biesbosch. Sliedrecht is de oosterbuur. Papendrecht bevindt zich te

midden van een uitgebreid regionaal wegennetwerk. De A15, A16, N3 en N214 vormen de belangrijkste toegangswegen. Papendrecht kent een heldere openbaar vervoersverbinding met grotere steden, zoals Rotterdam en Utrecht. De verbinding met Dordrecht, Sliedrecht en Hendrik-Ido-Ambacht wordt vergemakkelijkt met een waterbusverbinding die zelfs doorvaart tot aan Rotterdam.

LIGGING AAN DE RIVIER

Papendrecht ligt prachtig aan rivieren Beneden Merwede en Noord. De eerstgenoemde rivier vormt de belangrijkste drager van het landschap. De Merwede is door de jaren heen het vormende onderdeel van het landschap geweest. Papendrecht is van oorsprong ontstaan als dijkdorp met bebouwing langs het water. Vandaag de dag is het historische dijklint nog steeds zichtbaar. Het functioneert als cultuurhistorische ruggengraat en is een belangrijk beeldbepalend element voor Papendrecht. De groene fiets- en wandelroutes langs de dijk met uitzicht op de Merwede, met haar bedrijvigheid op het water en de oevers sluiten daar naadloos op aan.

GROEN DORP

Het uitgestrekte veenweidelandschap van de Alblasserwaard is een belangrijk onderdeel van het Groene Hart. Dit gebied vormt onze achtertuin en heeft Papendrecht zowel op ecologisch als recreatief vlak veel te bieden. Het is een prachtig cultuurhistorisch uitloopgebied voor onze inwoners waar de molens nog draaien, de koe nog in de wei staat en de weidevogels broeden. Het is een plek waar je naar hartenlust kunt fietsen en wandelen. Op relatief korte afstand van Papendrecht ligt bovendien de Biesbosch, een prachtig natuurlijk getijde en rivierenlandschap dat uniek is in de wereld. Dit recreatiegebied is voor onze inwoners per fiets goed bereikbaar. Iets verder, op tien kilometer van Papendrecht, ligt het werelderfgoed Kinderdijk met zijn vele molens, vaarten en kades. Papendrecht zelf kent bovendien negen parken met ieder een eigen karakter. De hoofdontsluiting is ruim en groen opgezet. Het groene karakter van Papendrecht en de hiermee samenhangende natuurwaarden worden door onze inwoners zeer gewaardeerd.



STERK VERENIGINGSLEVEN

Papendrecht is een dorp met herkenbare (kleine) maat van buurten met een sterke sociale samenhang. Een kernkwaliteit die ook wordt geassocieerd met 'het omzien naar elkaar'. Papendrecht kent veel vrijwilligers, kerken en een rijk verenigingsleven. Er is een breed sportaanbod en een ruim aanbod aan sociale en culturele activiteiten. Hoewel veel inwoners elders werken, blijft Papendrecht zo een 'gezinsdorp' waar de bevolkingsopbouw in balans is en het geen slaappgemeente wordt.

GOEDE VOORZIENINGEN

Aanvullend op het sterke verenigingsleven kent Papendrecht een goed voorzieningenniveau. Het winkelcentrum heeft een breed aanbod en een prettige uitstraling en wordt voor de dagelijkse boodschappen ondersteund door lokale winkelcentra in omliggende buurten. Het horeca-aanbod is uitgebreid en divers met een fijne boulevard aan de Merwede. Een eigen theater en een modern sportcentrum met zwembad zijn kwaliteiten die niet veel dorpen kennen. Het sluitstuk vormt een uitgebreide keuze aan en een kwalitatief hoogwaardig onderwijsaanbod en een compleet aanbod van zorg.

2.2. REGIONALE CONTEXT

DRECHTSTEDEN

Papendrecht is onderdeel van de Drechtsteden, bestaande uit de zeven samenwerkende Drechtsteden Alblasterdam, Dordrecht, Hardinxveld-Giessendam, Hendrik-Ido-Ambacht, Papendrecht, Sliedrecht en Zwijndrecht. Met in totaal bijna 300.000 inwoners is het de vijfde 'stad' van Nederland. De Drechtsteden hebben veel unieke kwaliteiten. Bij het drierivierenpunt bij Dordrecht komen vier rivieren samen: Oude Maas, Noord, Beneden Merwede en de kleinere rivier Wantij. Met 150.000 passerende schepen per jaar vormen de rivieren het drukst bevaren knooppunt van Europa. Het is een topregio voor innovatie, de maakindustrie en de logistieke en maritieme sector. Het is verbonden met Rotterdam, Breda en Antwerpen als achterland.

GROEIAGENDA 2030

In deze Omgevingsvisie leggen we de visie van de lokale situatie in Papendrecht vast. Dit gaat niet zonder oog te hebben voor de regionale opgaven waar alle gemeenten in de Drechtsteden voor staan. In de Groeiagenda 2030 hebben de Drechtsteden doelen en ambities vastgelegd



Figuur: ligging Papendrecht in de Drechtsteden

waaraan tussen nu en 2030 wordt gewerkt die invloed hebben op de Omgevingsvisie van Papendrecht. Het doel is helder: uitgroeien tot een regio met meer dan 300.000 inwoners die goed leven in een compleet, dynamisch, meerkernig gebied met unieke woon- en werkmilieus. Bovendien een maritieme topregio met een omvangrijk en divers aanbod aan bedrijvigheid. Een plek waar creativiteit bloeit en het onderwijs en de cultuur floreren, in een historische setting gelegen tussen de rivieren in een uniek Hollands landschap. Samen werken de Drechtsteden aan vier pijlers: goed wonen, goed werken, goede bereikbaarheid en de energietransitie.

GOED WONEN

Wonen is de hefboom voor de beoogde stedelijke ontwikkeling in de Drechtsteden. De groeiagenda gaat uit van een groei van de Drechtsteden op alle fronten. Alle gemeenten houden rekening met een bijdrage aan deze groei. Dit betekent dat binnen de mogelijkheden van de gemeenten gezocht wordt naar locaties waar woningbouw kan bijdragen aan de groei. Een evenwichtige verdeling van woonsegmenten is hierin essentieel. Nieuwe woonwijken zijn duurzaam en gezond en zijn aantrekkelijk voor een volgende generatie. De unieke gebiedskwaliteiten worden volop benut. Zo ontstaan onderscheidende woonmilieus: in de historische binnenstad, langs de rivieroeveren of ontspannen wonen in het groen.

GOED WERKEN

Doel is het versterken van de economische positie van de regio en de inwoners door nieuwe, hoogwaardige bedrijvigheid en ondernemers aan te trekken en de groei en het innovatief vermogen van bestaande bedrijvigheid te stimuleren. Dit moet leiden tot 30.000 extra arbeidsplaatsen. Deze groei zal vooral plaatsvinden in de groot-



handel/logistiek, ICT, financiële en zakelijke dienstverlening en zorg en welzijn. En uiteraard ook meer banen in de maritieme sector.

GOEDE BEREIKBAARHEID

De regio kan zich alleen ontwikkelen indien de verbindingen voor woon-werkverkeer en goederenvervoer goed functioneren. Het bedrijfsleven maakt op de A15 en A16 momenteel veel verliesuren. De bereikbaarheid moet beter per weg, over het spoor en over het water. Hotspots worden met elkaar en centraal stations verbonden en het autogebruik wordt teruggedrongen ten faveure van het openbaar vervoer en fiets. De nieuwe woon- en werklocaties die de komende jaren worden ontwikkeld vereisen een goede koppeling aan een hoogwaardig openbaar vervoersysteem. Dit is essentieel voor de toekomstige bereikbaarheid van de Drechtsteden.

ENERGIESTRATEGIE

De ambitie van de Drechtsteden is verwoord in de Energiestrategie. De regio is in 2050 energieneutraal. Dit betekent dat alle energie die wordt verbruikt duurzaam wordt opgewekt. Nieuwbouwwoningen worden vanaf 1 juli 2018 niet meer op gas aangesloten. Om dit te bereiken moeten ruimtelijke keuzes worden gemaakt om het energiegebruik te reduceren en op zoek gegaan worden naar ruimte en manieren om energie duurzaam op te wekken.

TRANSFORMATIE OEVERS

De rivieren zijn het unieke kenmerk van de Drechtsteden. De locaties waar de verbinding met het water gemaakt kan worden, zijn belangrijk voor de ontwikkeling van de Drechtsteden. Oeverlocaties worden met een hoge kwaliteit ontwikkeld. De locaties worden integraal

versterkt, zodat er naast ruimte om te wonen ook ruimte is om te werken en te recreëren. De locaties worden onderdeel van het bestaande stedelijk netwerk en worden verbonden met de omliggende wijken.

SAMENWERKING

Met de Groeiagenda 2030 streeft de regio Drechtsteden naar een betere samenwerking tussen regio en gemeenten, gemeenten onderling, overheid en bedrijfsleven, onderwijs, zorg, het maatschappelijk middenveld én de regio en haar omgeving. De aandachtspunten variëren lokaal. De Groeiagenda vormt een venster naar de toekomst en dient als leidraad voor gemeenten om zelf hun route te bepalen om het gezamenlijke doel te bereiken.





03

DUURZAME KOERS VAN PAPENDRECHT

Als gemeente kiezen we voor een duurzame koers. We gaan voor een krachtige gemeenschap waarin de leefomgeving beweging, ontmoeting en ontplooiing stimuleert. Een gemeenschap die zorgt voor het welzijn, ontwikkeling en perspectief van haar inwoners. Bovendien een gemeente die investeert in een gezonde en veilige leefomgeving met oog voor de benodigde klimaatadaptatie en energietransitie. De twee-eenheid van sociale en fysieke duurzaamheid is zo bepalend voor de toekomst van Papendrecht dat het doorslaggevend moet zijn voor onze toekomstige keuzes. We gaan voor een duurzaam Papendrecht, een plek waar mensen willen wonen en werken, nu en in de toekomst!

Said heeft jaren bij Fokker gewerkt als elektrotechnicus. Na zijn pensionering is hij samen met zijn broer gaan werken bij 'Prepair to repair' een winkel waar mensen kapotte apparaten kunnen laten repareren. Said is daar laaiend enthousiast over. Het is zo zonde om een apparaat weg te gooien als het niet meer functioneert. Meestal is het een kwestie van een los draadje of een kapotte weerstand. Is zo gefikst en de afvalberg wordt zo flink kleiner. En de klanten zijn ook heel blij met het gerepareerde apparaat. Er hoeft dan geen nieuw apparaat te worden gekocht. Dat scheelt al snel tientallen euro's. De winkel zit in de Spil in Molenvliet. Ook de buurtcoöperatie zit daarin. Vorig jaar vierden de winkel en coöperatie het vijfjarig bestaan. Het hele gebouw is toen aangekleed met beplanting. Nu prijkt er een groot groen kunstwerk in de wijk als eyecatcher voor de Papendrechtse duurzaamheidsambitie. Said heeft nog meegewerkt aan het watersysteem, waarbij zoveel mogelijk bewoners water bergen in eigen tuinen of daken. Hij is daar beretrots op. De buurtcoöperatie Samen duurzaam op weg is drie jaar geleden een groot project gestart met deelauto's en zonnepanelen. De benodigde energie wordt nu opgewekt door de bewoners zelf en elektrische auto's zijn voor ieder coöperatielid beschikbaar. In de Utrechtse wijk Lombok hebben ze dit concept al twintig jaar geleden met veel suc-

ces ingevoerd. Ook zijn elektrische fietsen aangeschaft, zodat de aangesloten bewoners op de fiets naar het centrum of sportclub kunnen gaan. De auto's en fietsen worden onderhouden door jongeren uit de wijk. Zij zorgen er onder deskundige begeleiding voor dat de auto's en fietsen tiptop in orde zijn. In ruil krijgen zij hiervoor studiepunten. Regelmatig krijgt de coöperatie verzoeken om een rondleiding te geven. Dat doen de jongeren ook met veel enthousiasme.

3.1. KRACHTIGE GEMEENSCHAP

Papendrecht heeft zich ontwikkeld tot een gemeente met ruim 32.000 inwoners. Momenteel is ongeveer één vijfde van de bevolking 65 jaar of ouder en ruim een kwart van de inwoners is jonger dan 25 jaar. De verwachting is dat de bevolkingssamenstelling de komende jaren zal veranderen. Het aantal inwoners zal naar verwachting vanaf 2020 afnemen tot circa 31.000 in 2030. Het aantal ouderen 65+ zal in verhouding toenemen naar 27% in 2030. De levensverwachting stijgt, het geboortecijfer daalt, jongeren trekken weg richting de stad terwijl ouderen juist langer thuis blijven wonen. Dat zal ook impact hebben op de huidige voorzieningen als sportverenigingen en scholen. Daarnaast zien we een

toenemende mate van eenzaamheid. Volgens de Gezondheidsmonitor volwassenen 2016 voelt 46% van de Papendrechtse volwassenen zich eenzaam. Niet alleen onder ouderen, maar ook onder jongeren is dit een probleem. Deze ontwikkelingen resulteren in een toenemende vraag naar zorg en ondersteuning. De druk op mantelzorgers en voorzieningen wordt groter. Het aantal cliënten dat maatwerkondersteuning ontvangt in Papendrecht is in 2018 ten opzichte van 2017 gestegen met 11%. 12,8% van de kinderen en jongeren van 0 tot 18 jaar doet in Papendrecht een beroep op jeugdhulp. Landelijk is dit 10,4%.

SOCIALE DUURZAAMHEID

Een sterkere focus op sociale duurzaamheid is nodig. Eén van de kernwaarden van Papendrecht is het bloeiende verenigingsleven en de sterke sociale samenhang. Dat 'omzien naar elkaar' is belangrijk om in te blijven investeren. Niet alleen als gemeentelijke overheid, maar vooral ook als gemeenschap Papendrecht. Waar we naartoe moeten, is een krachtige gemeenschap met aandacht voor ontmoeting, verbinding en ont-plooiing. Een gemeenschap waarbij de leefomgeving beweegvriendelijk is ingericht die mensen faciliteert,

stimuleert en uitdaagt om te bewegen, spelen, sporten en ontmoeten. Goede voorzieningen en een volwaardig activiteiten aanbod helpen hierbij. We blijven inzetten op kleinschalige en laagdrempelige voorzieningen lokaal en dichtbij mensen. Dat vergroot de ontmoetingsmogelijkheden en het sociale vangnet in de eigen buurt, wat eraan bijdraagt dat bewoners langer zelfstandig in hun vertrouwde omgeving kunnen wonen. We zoeken hierin nadrukkelijk de samenwerking met onze partners, zoals kerken, zorgaanbieders, Sterk Papendrecht, sportclubs en Woonkracht10. Tegelijkertijd willen we dat bestaande accommodaties multifunctioneler en efficiënter worden gebruikt.



3.2. TOEKOMSTBESTENDIG PAPENDRECHT

Naast de sociale opgave om te blijven investeren in een krachtige gemeenschap met aandacht voor ontmoeting, verbinding en ontplooiing, is ook de fysieke duurzaamheid als fundament voor een toekomstbestendig Papendrecht essentieel. We streven naar een gezonde en veilige leefomgeving met oog voor klimaatadaptatie en energietransitie. Dit is hard nodig, omdat de wereld waarin we leven verandert. Onze aarde warmt op. Sinds het begin van de 20e eeuw is de gemiddelde temperatuur met ongeveer 0,85 graden Celsius gestegen. Deze temperatuurstijging zet de komende decennia door. Dit brengt grote veranderingen met zich mee voor mens en milieu. In het Klimaatakkoord van Parijs heeft Nederland zich in 2015 samen met 194 andere landen gecommitted om in 2050 de opwarming van de aarde te beperken tot minder dan 2 graden Celsius, en zo mogelijk tot 1,5 graad.

KLIMAATADAPTIE

Om de kwetsbaarheid voor klimaatverandering te verminderen, zullen we ons moeten aanpassen. Klimaatadaptatie biedt kansen om de leefomgeving te verbete-

ren, de betrokkenheid van de Papendrechtters bij hun leefomgeving te vergroten, de biodiversiteit en ecologie te versterken en de waterbeleving te vergroten. We willen daarin het voorbeeld geven en onze inwoners en bedrijven ertoe aanzetten om aanwezige verharding in tuinen en op dakvlakken zo veel mogelijk om te zetten naar groen en water, het liefst in combinatie met zonnepanelen en zonnecollectoren. Dat zorgt voor een hoger waterbergend vermogen, het draagt bij aan de hittevermindering bij extreem warm weer en biedt kansen voor het vergroten van de biodiversiteit. Het watersysteem moet robuust genoeg zijn om de impact van klimaatverandering op te kunnen vangen. Hemelwater moet bij voorkeur worden verwerkt op de plek waar het valt. Ook is een kwalitatief en duurzaam afvalwatersysteem van belang. Bij renovatie en nieuwbouw willen we meer rekening houden met het vergroten van de natuurwaarden in woon- en werkgebieden. Denk hierbij aan neststenen en -kasten voor vogels en vleesmuizen, insectenhotels, groene daken en gevels, bloemrijke boomspiegels, ecologische oevers en groene kademuren. Beheerbudgetten dienen hierop te zijn afgestemd.

ENERGIENEUTRAAL

Naast de klimaatadaptatie is de energietransitie één van de grootste maatschappelijke opgaves voor de komende decennia. We hebben de opgave om in 2050 energie-neutraal te zijn. Voor de bebouwde omgeving ambiëren we zelfs 2035. Daarnaast streven we naar een vermindering van de uitstoot van CO2 met 49% in 2030 ten opzichte van 1990. Het Klimaatakkoord vraagt onze regio voor 2030 ruim 1 TWh (gelijk aan het verbruik van ca. 350.000 huishoudens) aan hernieuwbare energieopwekking op land te realiseren en om alle gebouwen voor 2050 goed te isoleren en te voorzien van duurzame warmte en schone elektriciteit. Om dit te bereiken zijn onze eerste stappen gericht op energiebesparing in huis, bedrijven, openbare gebouwen en de openbare ruimte. We stimuleren de aanleg van groene daken omdat het een isolerend effect heeft op gebouwen en een hogere energieopbrengst van zonnepanelen genereert. Om het warmteverbruik te verkleinen moeten we zorgen dat heel Papendrecht isoleert. Om de CO2-uitstoot te verminderen zullen we hernieuwbare energie gaan gebruiken in plaats van fossiele energie zoals gas, steenkool en olie.



GEFASEERDE AANPAK

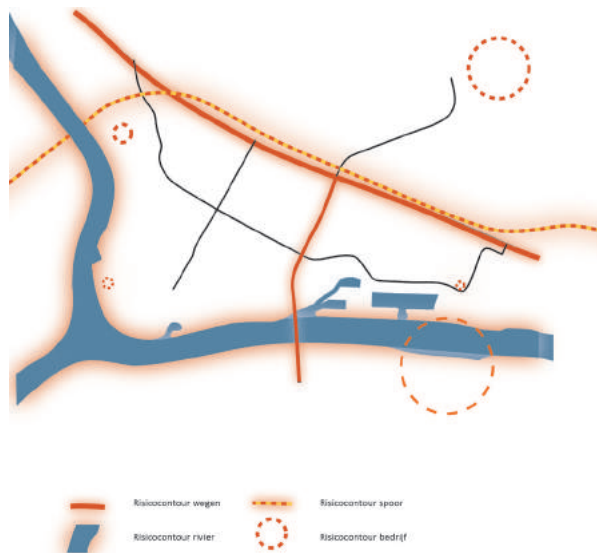
Niet alles is tegelijkertijd mogelijk. Aanpassingen aan de ondergrondse infrastructuur moeten aansluiten bij de keuzes die andere gemeenten maken om gefaseerd af te gaan van aardgas. Het is belangrijk dat we deze uitbreidingen samen efficiënt en slim ontwerpen. Het aanpassen van de energie-infrastructuur neemt immers ook fysieke ruimte in en juist ruimte is schaars in ons stedelijk gebied. De energietransitie concurreert met andere opgaven en belangen die vragen om ruimte. Niet alles kan zomaar overal. Voor de energietransitie moeten

daarom tijdig keuzes en afwegingen gemaakt worden in samenhang met andere opgaven. In 2023 hebben we een Regionale Energie Strategie Drechtsteden 2.0 met daarin de toegestane locaties, de benodigde infrastructuur, spelregels en procedures als integraal onderdeel van de Ontwerp Omgevingsvisie waarin belangen integraal en democratisch worden afgewogen en gelegitimeerd. De individuele vrijheid om te kunnen kiezen voor een bepaald energiesysteem blijft belangrijk.

3.3. GEZONDE EN VEILIGE LEEFOMGEVING

INDUSTRIE EN WEGEN

Papendrecht wordt gekenmerkt door een hoge mate van industrie en bevindt zich te midden van een uitgebreid wegennetwerk. Dit creëert een relatief hoge geluidsbelasting. Een te hoge geluidsbelasting kan leiden tot gezondheidsklachten. Door onder andere gebruik te maken van geluidsarm asfalt en het stimuleren van het gebruik van elektrisch vervoer, openbaar vervoer en de fiets wordt geprobeerd de geluidbelasting van de gemeentelijke wegen te verminderen. Voor de rijkswegen zullen we in overleg met het Rijk kijken naar mogelijkheden om de geluidsoverlast te verminderen. Bij nieuwbouw bouwen we zoveel mogelijk in gebieden waar de geluidsbelasting laag is. Waar dat niet mogelijk is, proberen we in ieder geval een prettig woonklimaat te realiseren door het verwezenlijken van zoveel mogelijk geluidsluwe gevels. Ook de luchtkwaliteit wordt beïnvloed door de ligging van Papendrecht in het wegennetwerk en industrie. We streven ernaar om de luchtkwaliteit in 2030 zoveel mogelijk overal te voldoen aan de adviesnormen van de Wereldgezondheidsorganisatie. Hierbij wordt aangesloten bij het Schone Lucht Akkoord. Samen met het



Figuur: ligging binnen industrie, water, weg en spoor

Rijk en provincie wordt gewerkt aan de verbetering van de luchtkwaliteit, door vooral het nemen van maatregelen die de emissies van schadelijke stoffen verminderen.

SCHADELIJKE STOFFEN EN VERBINDINGEN

Door de directe nabijheid van de A15, A16, N3, N214, het spoor, de Merwede, ondergrondse buisleidingen en

industrie kent Papendrecht een verhoogd risico bij een ongeval met gevaarlijke stoffen. Om dat risico zoveel mogelijk te beperken, komen kwetsbare functies - zoals wonen - niet dichters langs routes gevaarlijke stoffen en buisleidingen of dichters bij risicovolle bedrijven te liggen. Daarnaast streven we ernaar de huidige omvang van het veiligheidsprofiel te handhaven en waar mogelijk te verlagen. Nieuwe bedrijven die het risicoprofiel vergroten, laten we niet toe. Dat geldt ook voor lokaal gevestigde bedrijven die willen uitbreiden, waardoor het risicoprofiel wordt vergroot.

Ook is er in Papendrecht sprake van bodemverontreiniging. Dit vormt mogelijk een gezondheidsrisico, met name omtrent de schadelijke stof PFAS en aanverwante stoffen. De bestaande chemische kwaliteit van de bodem mag niet verslechteren en dient aan te sluiten bij de functie van de locatie. Bij nieuwe ontwikkelingen zoeken we naar een evenwicht tussen het gebruik en bescherming van de bodem. Emissies die kunnen leiden tot nieuwe verontreinigingen willen we zoveel mogelijk voorkomen.



Figuur: geluidszonering bedrijfstreinen

Daarnaast kent Papendrecht nog een groot aantal daken waar asbest is toegepast. Door de mogelijke gezondheidsrisico's bij het vrijkomen van asbest willen we ons inspannen om met bewoners en bedrijven asbest zoveel mogelijk te saneren. Voorts bevinden zich in onze gemeente verschillende hoogspanningsverbindingen. Wonen en langdurig verblijf in de directe nabijheid van deze verbindingen kan mogelijk leiden tot gezondheidsschade. We zetten ons daarom in om de effecten van deze verbindingen zoveel mogelijk te beperken. We onderzoeken de mogelijkheden om hoogspanningsleidingen ondergronds te brengen of met andere maatregelen de effecten zoveel mogelijk te verkleinen.

Concreet richten we ons beleid op:

- » Een krachtige gemeenschap met een beweegvriendelijke inrichting van de leefomgeving die beweging, ontmoeting en ontplooiing stimuleert;
- » Kleinschalige en laagdrempelige voorzieningen met een volwaardig activiteitenaanbod lokaal en dichtbij mensen;
- » Multifunctioneler en efficiënter gebruik van bestaande accommodaties;
- » Gezonde en veilige leefomgeving waarbij de gezondheidsrisico's van de aanwezige industrie en de ligging in het wegennetwerk zoveel mogelijk worden beperkt;
- » Handhaving van de huidige omvang van het risicoprofiel en waar mogelijk verlaging. Geen extra bedrijven die het risicoprofiel vergroten;
- » Het zoveel mogelijk voorkomen van bodemverontreiniging door te streven naar een evenwicht tussen gebruik en bescherming van de bodem;
- » Duurzame inrichting van de leefomgeving met aandacht voor klimaatadaptatie en energietransitie;
- » Energieneutraal in 2050 en in de bebouwde omgeving zelfs in 2035 al;
- » Vermindering CO2-uitstoot met 49% in 2030 ten opzichte van 1990;
- » Isolatie van woningen, bedrijven en openbare gebouwen in heel Papendrecht;
- » Vervangen van fossiele energie door hernieuwbare energiebronnen;
- » Aanwezige verharding in tuinen en dakoppervlakken zoveel mogelijk omzetten naar groen en water;
- » Robuust en duurzaam (afval)watersysteem waarbij hemelwater bij voorkeur wordt verwerkt op de plek waar het valt;
- » Vergroten van natuurwaarden bij renovatie en nieuwbouw.



04

PRETTIG WONEN

Om een aantrekkelijk gemeente voor onze inwoners te zijn en te blijven, is een goed woon- en leefklimaat doorslaggevend. Dat begint bij een goede balans tussen woningvoorraad en woningbehoefte. Als gemeente bieden we een gevarieerd woonaanbod waarbij iedere inwoner de mogelijkheid krijgt om door te stromen binnen diens buurt. De woonomgeving draagt bij aan het versterken van ontmoeting en verbinding tussen mensen en daarmee de ontwikkeling en het welzijn van onze inwoners. Woongebieden zijn gezond, duurzaam en toekomstbestendig ingericht met een goede ruimtelijke kwaliteit. Alleen op deze manier blijft Papendrecht een aantrekkelijke gemeente om te wonen en te verblijven!



Een aantal jaar geleden is Lola verhuisd naar woongemeenschap De Zonnebloem in de wijk Oostpolder. Een gemeenschap die ging experimenteren met een nieuw woonzorgconcept met zelfstandige huurwoningen voor jongeren en ouderen in hetzelfde gebouw. De jongere bewoners helpen oudere medebewoners met dagelijkse taken, zoals boodschappen, de huishouding en persoonlijke verzorging. Lola weet nog goed dat ze het spannend vond om deze stap te zetten, omdat ze geen opleiding heeft op het gebied van zorg of welzijn. Toch is ze erg blij dat ze het heeft gedaan. Er hangt een prettige en zorgzame sfeer en bewoners bloeien op van elkaars gezelschap. De nadruk ligt hier op wonen en ontmoeten, in plaats van op zorg. De woongemeenschap vervult niet alleen voor haar bewoners een belangrijke functie, maar voor de hele buurt. Het gebouw beschikt naast de woonruimtes over een eetcafé, fitnessruimte, knutselplek, een kapper en een thuiszorgorganisatie. Er wordt veel georganiseerd. Niet alleen voor ouderen, maar voor iedere leeftijdscategorie. Zo volgt Lola er momenteel in haar vrije tijd een fotografie cursus. Het leuke hiervan is dat iedereen mee kan doen. En ze hoeft er niet eens de deur voor uit! Vandaag is Lola met één van haar lievelings-

bewoners Gerrit, een man van 94 die ze nog kent uit haar oude wijk Kraaihoek bij de wekelijkse spelletjesbrunch. Terwijl Gerrit lekker aan het kletsen is met medebewoners en andere bezoekers, kijkt Lola tevreden om zich heen. Ze is trots om op deze manier een bijdrage te leveren aan de kwaliteit van het leven van zichzelf en anderen.

4.1. TOEREIKEND WOONAANBOD

Papendrecht is van oudsher ontstaan als dijkdorp aan rivier de Merwede. Waar vroeger het dorp vooral bestond uit bebouwing rond het dijklint, is Papendrecht tegenwoordig uitgegroeid tot een dorp met ruim 14.000 woningen verspreid over zes buurten. Papendrecht is onderdeel van de woonregio Drechtsteden. Inwoners van deze woonregio zoeken vaak niet alleen binnen hun huidige gemeente naar een geschikte woning, maar oriënteren zich ook op de andere gemeenten in de regio. Het woonaanbod in Papendrecht concurreert daarmee met het aanbod in de omringende gemeenten. Het woon- en leefklimaat is een belangrijk aspect in de keuze voor een woning en woonplaats.

WONINGVOORRAAD

In de nabije toekomst (2030) wordt er voor Papendrecht een bevolkingskrimp verwacht. Tegelijkertijd daalt de gemiddelde woningbezetting, waardoor er ondanks de krimp woningen aan de woningvoorraad moeten worden toegevoegd. Naar verwachting zullen er voor 2030 minimaal 460 woningen moeten worden gebouwd. Daarbovenop willen we in het kader van de regionale Groeiagenda voor 2030 200 extra woningen bouwen om bij te dragen aan de versterking van sociaaleconomische positie van de Drechtsteden. Deze bijdrage kan ook de omvang van de verwachte bevolkingskrimp dempen. Nieuwbouwlocaties zoeken we binnen de bestaande grenzen van Papendrecht. Er is nu geen aanleiding om boven de A15 te bouwen. We kiezen voor een compacter dorp met een grotere diversiteit in het woningaanbod. De ruimtelijke assen Burgemeester Keizerweg en Veerweg bieden gelegenheid om compact te bouwen en te voorzien van hoogteaccenten. Op andere locaties ligt het accent meer op lagere bebouwing.



DOORSTROMING

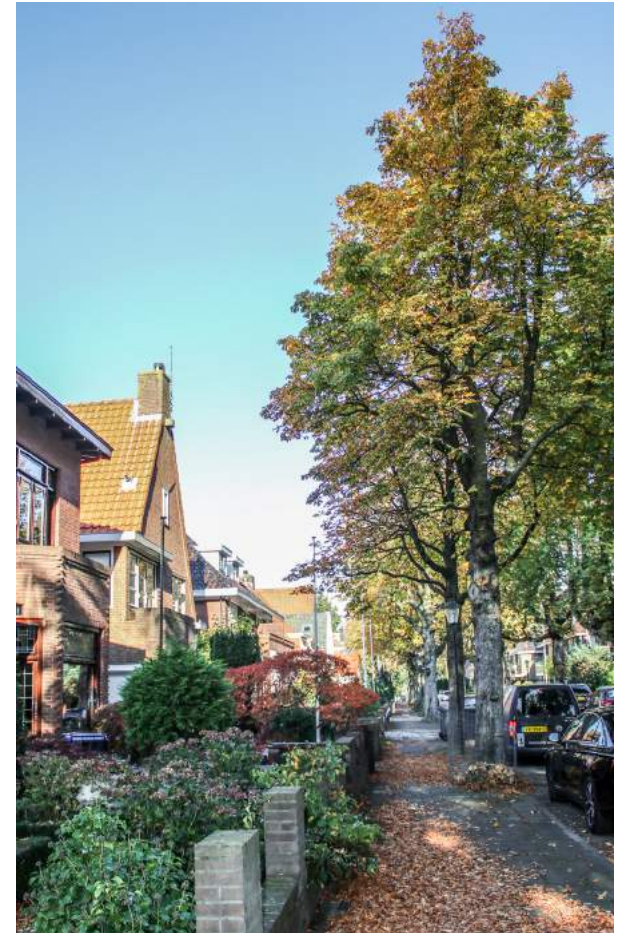
We breiden de bestaande woningvoorraad uit door met name aan het hogere segment koopwoningen toe te voegen. Uit onderzoek van het RIGO blijkt dat onze woningvoorraad onvoldoende aansluit op de vraag van hogere inkomens. Door aan het hogere koopsegment woningen toe te voegen, komen er door verhuizingen uiteindelijk goedkopere woningen beschikbaar voor de huisvesting van starters en huishoudens met een laag inkomen. We kiezen bovendien voor het realiseren van voldoende betaalbare levensloopgeschikte woningen waar zorg en voorzieningen beschikbaar zijn. Bij levensloopgeschikt realiseren van woningen gaat het erom zodanig te bouwen dat de woning voor meerdere doelgroepen, al dan niet met beperkingen, geschikt is of geschikt is te maken. We zien een kans om het huidige woonaanbod te verbreden met bijzondere woon(zorg)concepten, zoals multigeneratie wonen, tiny houses, flexwonen, mantelzorgwoningen en kangoeroewoningen. Op deze manier bieden we onze inwoners de mogelijkheid tot een wooncarrière in de eigen buurt. Inwoners kunnen, indien gewenst, in het eigen sociale netwerk blijven. Juist in deze tijd, waar bewoners steeds langer zelfstandig moeten blijven wonen, wordt het eigen netwerk steeds belangrijker.

4.2. AANTREKKELIJKE WOONOMGEVING

Naast het toevoegen van woningen aan de bestaande woningvoorraad, kiezen we bij (her)inrichting van de openbare ruimte voor een gezonde woonomgeving. Dit betekent dat we woonwijken dusdanig inrichten dat er voor iedereen dichtbij aantrekkelijke plekken ontstaan die gelegenheid bieden om te ontmoeten, ontspannen en bewegen. Dit voorkomt eenzaamheid en versterkt de fysieke fitheid en sociale cohesie. We streven zoveel mogelijk naar gemengde woonwijken waar wonen, werken en voorzieningen samenkomen. Dit zorgt voor een aangename woonomgeving, waarin inwoners meer bewegen en elkaar ontmoeten. Nieuwbouw draagt bij aan een hogere ruimtelijke kwaliteit van (de omgeving van) de ontwikkelingslocaties met voldoende groen en water. Groen en water zien we in de gebouwde omgeving als een belangrijke structurerende factor en het is beeldbepalend. Nieuwbouw staat ten dienste van de ontwikkeling van een duurzaam en energieneutraal Papendrecht. Klimaatadaptieve inrichting op publiek en privaat terrein willen we zoveel mogelijk bevorderen.

Concreet richten we ons beleid op:

- » Het realiseren van voldoende woningen om de autonome huishoudensgroei op te kunnen vangen en om een bijdrage te leveren aan de regionale groeiagenda;
- » Uitbreiding van de woningvoorraad door het toevoegen van met name duurdere koopwoningen, waardoor doorstroming op de woningmarkt ontstaat;
- » Compacte nieuwbouw binnen bestaande grenzen van Papendrecht;
- » Waar mogelijk verbreding van het woonaanbod met levensloopgeschikte woningen en bijzondere woon(zorg)concepten op buurtniveau;
- » Duurzame woningen die bijdragen aan verbetering van de ruimtelijke kwaliteit van de omgeving met voldoende water en groen;
- » Creëren van aantrekkelijke plekken die gelegenheid bieden om te ontmoeten, ontspannen en bewegen, dichtbij en toegankelijk voor iedereen.







05

ECONOMISCH VITAAL

Om onze inwoners in de toekomst economisch te (blijven) binden aan Papendrecht is investeren in een aantrekkelijk werkklimaat essentieel. Sterke topsectoren, een goede sociaal maatschappelijke verankering van het bedrijfsleven in de gemeenschap, circulaire en duurzame bedrijfsvoering en een goede bereikbaarheid over weg, water en per openbaar vervoer dragen hieraan bij. Een levendig en aantrekkelijk centrumgebied gericht op ontmoeting en ontspanning verbetert de verblijfskwaliteit en de aantrekkingskracht in de regio. Zo blijven we ons als gemeente onderscheiden!

Emiel is onlangs gestart als managementtrainee bij Royal Boskalis Westminster N.V. Hij woont in een studio in Rotterdam en reist dagelijks heen en weer met het openbaar vervoer. Vandaag weer, en dat gaat prima. Vanuit Rotterdam stapt hij op een lightrailverbinding die stopt in Papendrecht. Vanuit daar neemt hij de deelfiets naar Boskalis. Binnen een halfuur is hij op de plek van bestemming. Er is tegenwoordig ook een goede waterbusverbinding die tijdens spijtstijden langs de industrieterreinen in Papendrecht vaart, maar de lightrail vindt hij toch het fijnst. Emiel is erg blij eindelijk aan het traineeship te zijn begonnen. Al snel ontdekte hij dat Boskalis, in samenwerking met de gemeente Papendrecht, veel doet aan circulaire en duurzame bedrijfsvoering. De overlast voor de omliggende woonwijken is flink lager geworden. Dat vindt Emiel een mooi resultaat, omdat in Papendrecht het wonen en werken

toch dicht bij elkaar ligt. Het is niet de bedoeling dat het woongenot ten koste gaat van belangrijke economische bedrijvigheid. Maar ook andersom geldt dat natuurlijk. Het ontwikkelen van slimme nieuwe bedrijvigheid samen met prettig wonen is zo kenmerkend voor deze regio en Papendrecht. Terwijl Emiel uit het raam van de lightrail kijkt, denkt hij aan komend weekend. Dan gaat hij met vrienden naar het jaarlijks terugkerend evenement op het marktplein van Papendrecht waar lokale talenten een podium krijgen. Altijd erg gezellig met veel oude bekenden van vroeger. Tegenwoordig organiseert Papendrecht sowieso veel leuke dingen. Niet alleen in het centrum, maar ook elders in Papendrecht. Straks hoopt hij zelf ook weer in Papendrecht te gaan wonen, het liefst als vaste werknemer bij Boskalis of bij een ander wereldbedrijf in Papendrecht. Voorlopig blijft hij pendelen tussen Rotterdam en Papendrecht.

5.1. ONDERSCHIEDEND IN DE REGIO

Bedrijvigheid is altijd al een belangrijke factor geweest binnen Papendrecht. De gemeente heeft op relatief weinig oppervlak een groot aantal bedrijfsterreinen en arbeidsplaatsen. Naast de bouwnijverheid met circa een kwart van de arbeidsplaatsen, zijn de vliegtuigindustrie en voedingsindustrie grote werkgevers. Ook is de maritieme sector groot in Papendrecht, vanwege de ligging aan rivier de Merwede. Hier profiteert de bedrijvigheid van, bijvoorbeeld op het bedrijfsterrein Oosteind. Dit is niet alleen het grootste bedrijfsterrein van Papendrecht, het is een van de belangrijkste natte bedrijfsterreinen in de regio en aangewezen als één van de maritieme hotspots op provinciaal niveau. Interessant is ook dat een kwart van de 14.500 banen binnen Papendrecht door inwoners van Papendrecht zelf wordt bezet. Driekwart van de 16.500 werkende Papendrechtters werkt buiten



de gemeente, voornamelijk in de overige Drechtsteden en de rest van de provincie Zuid-Holland. Papendrecht is dus een echte forenzen gemeente.



Figuur: ligging bedrijfsterreinen

STABIELE ECONOMISCHE GEMEENTE

We streven naar een stabiele economische gemeente, niet alleen binnen de Drechtsteden maar in de gehele regio Zuid-Holland. De economische groei van Papendrecht zit niet in de kwantiteit, maar in de kwaliteit. We beogen dus geen uitbreiding van het huidige aantal bedrijfsterreinen, maar juist het behouden en versterken van de bestaande bedrijvigheid binnen de gemeente. Om het economische klimaat van Papendrecht te versterken, richten we ons op het samenbrengen van topbedrijven,

overheid en onderwijs. Een focus op sterke topsectoren die excelleren in verbinding met elkaar en met effecten op het lokale bedrijfsleven vormen het onderscheidende vermogen van de Papendrechtse economie. Ook streven we als gemeente zoveel mogelijk naar de realisatie van circulaire en duurzame bedrijfsvoering. Waar mogelijk verkleinen we de gezondheids- en leefbaarheidsbelasting voor nabijgelegen woongebieden van de bedrijfsterreinen. Nader onderzoek moet verhelderen in welke mate en op welke wijze dat mogelijk is.

We hechten bovendien veel waarde aan een goede sociaalmaatschappelijke verankering van het bedrijfsleven in de gemeenschap. Hiervoor is het nodig om binnen Papendrecht de samenwerking tussen bedrijfsleven en onderwijs en tussen bedrijfsleven en regionale arbeidsmarkt te bevorderen. De historische relatie van werken en water blijft een onderscheidend gegeven binnen de gemeente. Ook in de toekomst blijven de watergebonden bedrijfslocaties behouden met zoveel mogelijk watergebonden bedrijvigheid.



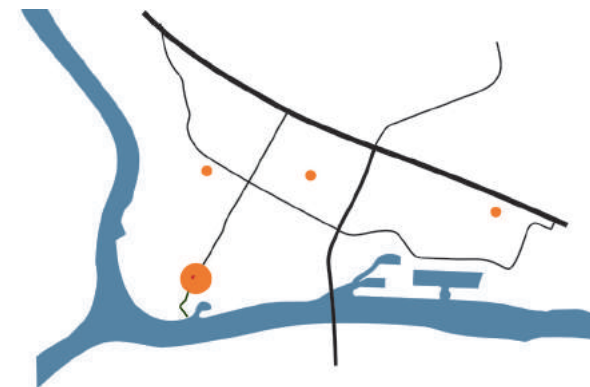


5.2. LEVENDIG CENTRUMGEBIED

Papendrecht kent een vrij nieuw en compact centrumgebied. Onderdeel van het centrum is het in 2007 geheel vernieuwde winkelhart de Meent. Het winkelcentrum bestaat uit ruim 20.000 m² retail, verspreid over meerdere straten met ieder een eigen karakter. De economische positie van het centrum heeft met het vernieuwde (winkel)centrum een mooie inhaalslag gemaakt. Door detailhandel bij voorkeur te clusteren in het winkelpark is een economisch aantrekkelijk hart ontstaan. Het winkelpark heeft genoeg potentie om aantrekkelijk te blijven. Er is geen aanleiding om de detailhandel uit te breiden.

BELEVING CENTRAAL

Steeds meer zien we de overgang van een diensteneconomie naar een belevingseconomie. Voor veel inwoners wordt een mooie herinnering belangrijker dan het product of dienst zelf. In dit kader is verdere versterking van de verblijfs- en belevingskwaliteit van het centrum belangrijk. Het Marktplaatsplein leent zich perfect voor het organiseren van evenementen. Vooral grote al dan niet meerdaagse evenementen kunnen hier plaatsvinden.



Figuur: ligging verschillende winkelcentra

Op andere plekken, meer lokaal in Papendrecht, zijn kleinere evenementen mogelijk om verbinding en ontmoeting op buurtniveau te stimuleren. Aanvullend is het belangrijk om de structurele ontmoetingsfunctie van het centrum te versterken door uitbreiding van horeca- en vrijetijdsmogelijkheden. In en langs de centrumranden streven we naar extra woningen, gericht op jonge gezinnen en tweeverdieners die zo bijdragen aan een sterk en aantrekkelijk centrum. De verbinding tussen het centrum en de haven wordt ruimtelijk verbeterd door daar ruimte te bieden aan uitbreiding van horecavestigingen, ligplaatsen en overnachtingsmogelijkheden.

5.3. GOED BEREIKBAAR

Om economisch vitaal en stabiel te zijn en te blijven, is een goede bereikbaarheid randvoorwaardelijk. Voor de Drechtsteden is het netwerk van A15, A16, N3, het spoor en de waterwegen belangrijk. Voor Papendrecht is vooral de A15 de belangrijkste aan-en afvoerroute. Uit de Economische Wegwijzer 2018 blijkt dat de A15 tussen knooppunt Ridderkerk en Gorinchem op de tweede plek staat in de top twintig van meest kostbare files voor het vrachtverkeer. Door files op alleen al dit traject is de economische schade 17,9 miljoen euro. De schade ontstaat bij de vervoerders maar ook bij bedrijven die spullen te laat geleverd krijgen, waardoor productieprocessen stil komen te liggen of schappen leeg blijven. Ook trajecten op de A16 staan in deze top. De files zullen de komende jaren alleen maar toenemen. Als we nu niets doen, loopt de schade dus nog veel verder op. Verbetering van de openbaar vervoersverbindingen zijn noodzakelijk om de druk op de autowegen af te nemen. Andere mogelijke maatregelen, zoals het verbeteren van de infrastructuur, rekeningrijden of kilometerheffing kunnen ook bijdragen aan het verminderen van de autodruk. Dergelijke maatregelen zijn afhankelijk van landelijke keuzes van

het kabinet. In het centrum is meer ruimte voor fiets en voetganger nodig om sterker in te kunnen zetten op de verblijfs- en belevingskwaliteit. We blijven het gebruik van de parkeergarages stimuleren, waardoor de parkeerdruk op straat vermindert.



Figuur: busnet Papendrecht

Concreet richten we ons beleid op:

- » Een economisch sterke en stabiele gemeente met een aantrekkelijk werkklimaat;

- » Sterke topsectoren die excelleren in verbinding met elkaar en effecten op het lokale bedrijfsleven;
- » Betere samenwerking tussen bedrijfsleven en onderwijs en tussen bedrijfsleven en regionale arbeidsmarkt;
- » Meer circulaire en duurzame bedrijfsvoering;
- » Waar mogelijk vermindering van gezondheids- en leefbaarheidsbelasting voor nabijgelegen woongebieden van de bedrijfsterreinen;
- » Behoud van watergebonden bedrijvigheid op kadelocaties;
- » Levendig en aantrekkelijk centrumgebied gericht op ontmoeting en verbinding tussen inwoners;
- » Uitbreiding van horeca- en vrijetijdsmogelijkheden in het centrum en meer ruimte voor evenementen, ook lokaal in Papendrecht;
- » Versterken as centrum-haven door bij de haven ruimte te bieden aan horecavestigingen, ligplaatsen en overnachtingsmogelijkheden;
- » Goede bereikbaarheid per (vracht)auto en openbaar vervoer;
- » Meer ruimte voor fiets en voetganger op straat.



06

STERKE VERBLIJFSKWALITEIT

Papendrecht wordt gekenmerkt door haar ligging aan meerdere rivieren en haar rijke groene omgeving. Parallel aan de Merwede ligt het dijklint met haar historische elementen. Alle drie zijn fundamentele bouwstenen voor de Papendrechtse identiteit, maar niet altijd even zichtbaar en herkenbaar. Als gemeente kiezen we daarom voor het versterken van de water- en groenstructuren in Papendrecht. We vergroten de beleefbaarheid, zichtbaarheid en bereikbaarheid van de rivier en het historisch dijklint. Meer ruimte voor groen, verblijf en recreatie langs het water is hierin essentieel.



Hinde en Frank wonen met veel plezier in Papendrecht. Zes jaar geleden hebben ze bewust de keuze gemaakt om vanuit Hoofddorp naar Papendrecht te verhuizen. Een groene woonomgeving met een dorpse sfeer vinden ze erg belangrijk, helemaal nu hun dochtertje Evi is geboren. Met enige regelmaat maken ze een wandeling in de omgeving. Als geschiedenisdocente bekijkt Hinde graag de cultuurhistorische bebouwing langs de dijk en de Veerdam. Ze geniet van het historische landschap dat op sommige plekken in Papendrecht nog goed zichtbaar is, zoals in de Tiendzone en op de Achterdijk. Samen met haar collega-docent aardrijkskunde organiseert ze ieder jaar met de brugklas van het Nassaucollege in Breda een uitje naar Papendrecht. Ze vertelt haar leerlingen dan over het ontstaan van Papendrecht als dijkdorp, de ontginning van het veengebied en de relatie met het water. De historie over de watersnoodramp van 1953 raakt de leerlingen vaak het meest. Ze kunnen zich vaak maar moeilijk voorstellen dat zo'n vreselijke ramp onder andere in Papendrecht heeft plaatsgevonden. Dat vindt ze zelf overigens ook lastig te bevatten. Hinde en Frank zijn blij dat de gemeente de groenblauwe structuren en de cultuurhistorische waarde van Papendrecht onderstreept en zich al jarenlang inzet om dit te behouden en te versterken. De auto heeft in

Papendrecht een minder grote rol gekregen, waardoor er meer ruimte is voor groen, water en ontspanning. Vanuit het centrum lopen Hinde en Frank tegenwoordig via een wandelroute naar de haven door over het dijklint. Wel zo fijn voor hun vaak wekelijkse wandeling met Evi!

6.1. PAPENDRECHT ALS DIJKDORP

Papendrecht kent een rijk cultuurhistorisch landschap. Het is van oorsprong een dijkdorp, met enkel bebouwing langs het dijklint. Dit dijklint was oorspronkelijk onderdeel van de dijkkring die om de Alblasserwaard heen ligt en de waard beschermt tegen hoogwater. Tot de 10e eeuw bestaat het gehele landschap van de Alblasserwaard uit zeer moerassige veengronden, een oerlandschap door de natuur gevormd. Vanaf de 11e eeuw begint men met het ontginnen en droogleggen van het veengebied rondom Papendrecht. Dit gebeurt onder andere door het graven van sloten en greppels en door dijken aan te leggen om het dorp te beschermen tegen overstromingen. Als gevolg van de ontwatering wordt het tussenliggende land droger en kan het bebouwd worden. Vanaf de jaren '50 breidt Papendrecht uit met woongebieden in de polder. Het historische karakter van



het Papendrechtse lintdorp verandert drastisch door de watersnoodramp van 1953. Ook in Papendrecht breekt op dat moment bij Noordhoek de dijk door. Daarbij komen op die plek twee mensen om het leven en moeten ruim 1300 mensen worden geëvacueerd. De ramp vormt aanleiding voor het Deltaplan met dijkverzwaringen en kustlijnverkorting. Vanaf halverwege de jaren '70 worden veel dijkwoningen gesloopt om de dijken te verzwaren. Vanaf de jaren '80 worden de buitendijkse gebieden ingedijkt en rivier de Geul afgedamd. Al deze ontwikkelingen, van ontginning van een veengebied tot groei van een dorp in de wederopbouwperiode en dijkverzwaringen, resulteren in een dijklint zoals we dat vandaag de dag kennen.

KRACHTIGE RIVIER ALS FRONTLIJN

De rivieren Beneden Merwede en (in mindere mate) de Noord zijn belangrijke beeldbepalende elementen voor Papendrecht. Parallel aan de Merwede ligt het historische dijklint met haar wielen als herkenbare relict van verschillende dijkdoorbraken en ander nog zichtbaar cultuurhistorisch erfgoed. Dit dijklint functioneert als een bijna zeven kilometer lange cultuurhistorische ruggengraat en is belangrijk voor de identiteit van Papendrecht en de beleving van de rivier. Toch is een groot deel van de rivier matig beleefbaar. Met de uitbreiding van Papendrecht, de ontwikkeling van de havens en de ontwikkelingen op Slobbengors is Papendrecht de

relatie met het water meer en meer verloren. Het tracé van de dijk kent een zeer divers en versnipperd beeld. Hier is de rivier beleefbaar, verderop niet meer. Sommige delen zijn groen waar andere delen zeer stenig zijn en de historische en moderne bebouwing wisselen elkaar af. Enerzijds is deze afwisseling aantrekkelijk, anderzijds geeft het een rommelig beeld. Daarbij is op delen de relatie met de rivier geheel verloren gegaan.

DIJKVERSTERKING

Waterveiligheid blijft in onze regio een grote opgave. De bodem daalt en het water in de rivieren en zee stijgt. De Alblasserwaard-Vijfheerenlanden is een gebied dat

bij een overstroming snel en diep onder water komt te staan. Om de mensen en bedrijven te beschermen, zijn sterke dijken nodig. Het landelijke Deltaprogramma 2019 beschrijft de strategie voor onze dijken. Tussen 2025 en 2035 worden de dijken langs de Noord en Merwede versterkt. Of en hoeveel de dijken in Papendrecht moeten worden versterkt wordt in 2021 duidelijk. We gaan graag het gesprek aan met het Waterschap, de Veiligheidsregio Zuid-Holland-Zuid en andere belanghebbenden om een combinatie te maken tussen veiligheid, cultuurhistorie, recreatie, verkeer, wonen en werken.

STERKE VERBLIJFSKWALITEIT

De beoogde dijkversterking biedt mogelijkheden om bestaande situatie te verbeteren en toekomstbestendiger te maken. Bij toekomstige (her)ontwikkelingen van de dijk kiezen we daarom bewust voor het behouden, versterken en vernieuwen van de ruimtelijke kwaliteit langs de dijken en oevers zodat de rivier en het dijklint beter beleefbaar, herkenbaar en bereikbaar worden. De relatie met het oorspronkelijke landschap maken we beter zichtbaar. Meer verblijfsplekken langs het water zijn nodig om de beleefbaarheid van het dijklint te vergroten. Dit versterkt de aantrekkingskracht voor

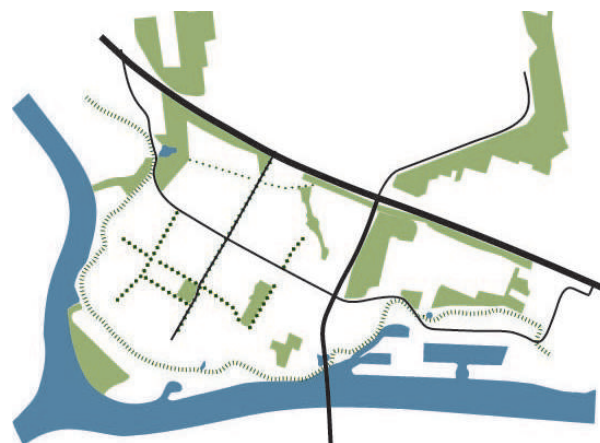


recreatie en toerisme. Het wordt aantrekkelijker om te fietsen en wandelen op de dijken en langs de oevers door vermindering van het doorgaand autoverkeer. Uiteraard kijken we ook naar het vergroten van de ecologische waarde op de dijken en oevers. De cultuurhistorische karakteristieken van de dijkbebouwing willen we zoveel mogelijk behouden en versterken. Waar bij vorige dijkverzwaringen bebouwing verloren is gegaan, onderzoeken we of bij een nieuwe dijkversterking toch weer kleinschalige bebouwing kan worden toegevoegd. Hierbij is het belangrijk dat ontwikkelingen passen binnen de schaal en het karakter van het historische dijklint en rekening houden met de eisen voor de waterveiligheid. Bij buitendijkse locaties en langs de oevers is het belangrijk dat deze passen binnen de karakteristieken van het gebied, zoals de oevers langs de Noord en de Merwede.

6.2. GROENBLAUWE VERBINDINGEN

Naast de rivieren, zijn ook de vele groengebieden om en in Papendrecht beeldbepalend. In de directe omgeving ligt het Groene Hart, het Alblasserbos en de Biesbosch. Deze plekken zijn ecologisch gezien zeer waardevol. Ook

in Papendrecht zelf liggen veel goedverzorgde groengebieden met elk in aanzet een eigen sfeer. De basis van de groenblauwe structuur is in Papendrecht dus op orde. Waar het echter aan ontbreekt, is een heldere verbinding tussen de verschillende water- en groenstructuren. Het kan en moet robuuster. Het leggen van nieuwe en het verbeteren van bestaande verbindingen is hierin essentieel. Niet alleen voor de regionale verbindingen tussen Papendrecht en haar omgeving (Alblasserwaard en de rivier), maar ook voor de lokale verbindingen tussen de grote groene parken en de verbindingen tussen verschillende waterlopen. Papendrecht ontleent zijn waarde immers aan groen en water.



Figuur: water- en groenstructuren in Papendrecht

Concreet richten we ons beleid op:

- » Behoud, versterking en vernieuwing van de ruimtelijke kwaliteit langs de dijken en oevers;
- » Vergroten beleefbaarheid, zichtbaarheid en bereikbaarheid van de rivier en het historisch dijklint;
- » Een grotere verblijfs- en recreatiefunctie langs het water;
- » Vergroten van de ecologische waarde op de dijken en oevers;
- » Meer ruimte voor fiets en voetganger op de dijk door vermindering doorgaand autoverkeer;
- » Het robuuster maken van water- en groenstructuren in Papendrecht door onder andere onderlinge verbindingen te versterken en verblijfsplekken te realiseren.



Figuur: Papendrechts dijklint (in het geel)





07

VERBINDENDE INFRASTRUCTUUR

Ons doel voor de toekomst is duidelijk: een prettig woon-, werk- en verblijfsklimaat voor iedereen, nu en in de toekomst. Als gemeente kiezen we daarom bewust voor meer ruimte voor de fiets. Hiermee winnen we een hoop aan leefbaarheid: minder overlast van geluid en vervuilende stoffen, betere bereikbaarheid, meer speelruimte en groen, gezondere inwoners en meer sociale interactie in de openbare ruimte. Zo creëren we ideale wijken om te fietsen, te wandelen, te spelen en te leven.

Jules woont al heel lang met zijn vrouw Nina in Papendrecht. Ondertussen hebben ze twee kinderen, Liv en Billy van tien en zeven. Vandaag zijn ze met zijn vieren op weg naar oma in Dordrecht. Het is stralend weer, dus ze zijn met de bakfiets. Vanuit hun huis aan de Molenlaan fietsen ze naar de Veerdam, waar ze de waterbus naar Dordrecht nemen. Het is een heerlijke fietstocht. Papendrecht is wat dat betreft zo veranderd. De gemeente heeft flink geïnvesteerd in veilige en toegankelijke fietsinfrastructuur. De fiets heeft duidelijk meer ruimte gekregen. In veel woongebieden zijn de straten ingericht als fietsstraat waar de auto te gast is. Op de autowegen liggen vrijliggende fietspaden, zodat het ook daar veilig is om te fietsen. Dat scheelt enorm! Dat merkt hij zelf ook, vroeger pakte hij veel meer de auto. Hij moest even wennen aan de omschakeling, maar nu vindt hij het alleen maar prettig. Er is meer ruimte ontstaan voor speel- en ontmoetingsplekken en groen, de verbinding met het centrum is beter geworden, het draagt bij aan een gezondere levensstijl en het is een stuk veiliger geworden. Liv fietst tegenwoordig zelfs alleen met haar vriendinnen naar haar basisschool De Viermaster. Ook het openbaar vervoer is fijnmaziger geworden. Jules' vader woont sinds kort in de Papendrechtse wijk Oosteind. Met de komst van de elektrische deeltaxi kan hij zich goed door Papendrecht

bewegen. Zo is het voor hem makkelijker om onder de mensen te blijven. Wel zo fijn, want hij was wel een beetje aan het vereenzamen. Als Jules en zijn gezin zo met de waterbus aankomen in Dordrecht, is het nog tien minuten fietsen naar Nina's moeder. Vanavond pakken ze de waterbus weer terug naar huis. Ook als het onverwachts laat wordt, kan dit tegenwoordig nog.

7.1. FIETSER VOOROP

Papendrecht is van oudsher sterk gericht op de auto. Dit is zichtbaar in de huidige verkeersstructuur. De belangrijkste fietsassen liggen langs de hoofdstructuur voor de auto. Hierdoor is fietsen minder aantrekkelijk en kent het fietsverkeer veel conflictpunten met het autoverkeer. Om het woon- en leefklimaat in Papendrecht te verbeteren, stellen we de fiets centraal. Bij toekomstige (her)inrichting van de openbare ruimte investeren we in goede, veilige en aantrekkelijke fietsinfrastructuur en vergroten we de maat en schaal van fietsvoorzieningen. Dit kan bijvoorbeeld door het aanleggen van fietsstraten waar de auto te gast is. In de woonwijken willen we voor de auto een maximumsnelheid van 30 kilometer per uur doorvoeren. Op de gebiedsontsluitingswegen is

de maximumsnelheid 50 kilometer per uur. Ook hebben we op de gebiedsontsluitingswegen primair de wens om vrijliggende fietspaden te realiseren.



Figuur: fietsnet Papendrecht

HOOFDVERKEERSADERS

De Burgemeester Keizerweg en Veerweg zijn de belangrijkste interne verkeersaders van de gemeente Papendrecht. Wanneer er file is op de A15, trekken deze wegen veel sluipverkeer. Zoals eerder al beschreven, blijkt de A15 tussen knooppunt Ridderkerk en Gorinchem op de tweede plek te staan van meest kostbare files voor het vrachtverkeer van Nederland. Er is dus nogal wat

7.2. AANVULLEND OPENBAAR VERVOER



Figuur: verkeersintensiteit motorvoertuigen per etmaal

sluipverkeer door Papendrecht. We achten het daarom van wezenlijk belang om de doorstroomfunctie van de Burgemeester Keijzerweg en Veerweg flink te beperken door het wegprofiel minder in te richten naar de auto. Daarnaast blijft het voor de leefbaarheid van Papendrecht en onze economische vitaliteit noodzakelijk om met kracht te blijven inzetten op een verbreding van de A15. Die inzet plegen we in samenspraak en met steun van de regio Drechtsteden.

Echter, met enkel bovengenoemde maatregelen wordt de Papendrechtse bereikbaarheid onvoldoende geoptimaliseerd. Het ontbreekt Papendrecht momenteel namelijk aan een fijnmazig openbaar vervoersysteem. Met de komst van de Qbuzz liggen de bushaltes verder weg dan voorheen. Mensen die slecht ter been zijn, komen moeilijk naar de knooppunten. Ook kent het openbaar vervoer een lage frequentie in de avonden en het weekend. Op zondag rijdt er helemaal geen bus naar Dordrecht en de verbinding van en naar het centrum is beperkt. Om het autogebruik van en naar Papendrecht

daadwerkelijk te verminderen, is een robuuste openbaar vervoersverbinding met omliggende steden en dorpen randvoorwaardelijk. Dit kan bijvoorbeeld in de vorm van een lightrailverbinding met Rotterdam. Daarnaast is binnen Papendrecht een aanvullend fijnmazig openbaar vervoersnetwerk van verschillende modaliteiten nodig waarmee inwoners tot dichtbij hun huis kunnen komen, ook in de avonden en in het weekend. Het bestaande (water)busnet kan beter aansluiten op nabijgelegen openbaar vervoersknooppunten, zoals station Dordrecht.



Concreet richten we ons beleid op:

- » Meer ruimte voor de fiets en minder faciliteren van de auto;
- » Investeren in goede, veilige en aantrekkelijke fietsinfrastructuur, bijvoorbeeld door de aanleg van fietsstraten;
- » De maat en schaal van fietsvoorzieningen vergroten;
- » Zoveel mogelijk realiseren van vrijliggende fietspaden op de gebiedsontsluitingswegen;
- » Het verminderen van het sluipverkeer van de A15 door Papendrecht heen, onder andere door de doorstroombaan van Burgemeester Keizerweg en Veerweg te beperken;
- » Blijven inzetten op verbreding van de A15;
- » Een robuuste openbaar vervoersverbinding met grote omliggende steden en dorpen voor een betere aansluiting met de regio;
- » Aangevuld met een fijnmazig openbaar vervoerssysteem waarmee inwoners tot dichtbij hun huis kunnen komen, ook in de avonden en in het weekend.

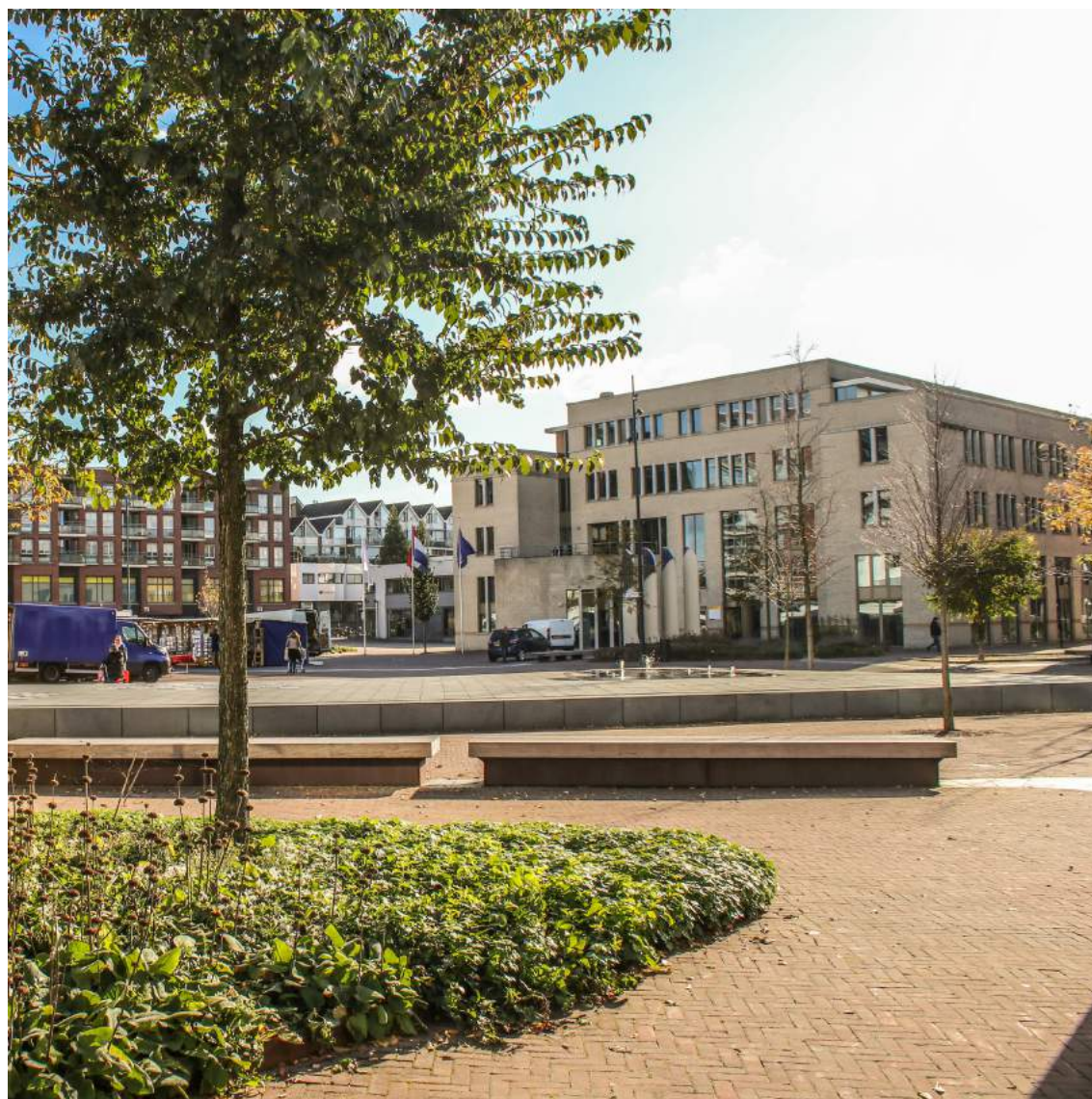




08

VERVOLG

In voorafgaande hoofdstukken hebben we onze kernwaarden en ambities voor de toekomst geschetst. Om die ambities daadwerkelijk waar te kunnen maken, zijn procesmatige vervolgstappen nodig. De Omgevingsvisie wordt vertaald in een omgevingsplan. Het omgevingsplan beschrijft alle regels die Papendrecht stelt voor de fysieke leefomgeving en geeft invulling aan de maatschappelijke opgaven uit de Omgevingsvisie. In dit hoofdstuk staat de verbinding naar het omgevingsplan en mogelijk het omgevingsprogramma centraal. Het geeft richting aan de inhoud van het omgevingsplan. Een activiteitenoverzicht is ontwikkeld om die gewenste richting te specificeren.



8.1. RICHTING HET OMGEVINGSPLAN

De Omgevingsvisie is bijna gereed. Inwoners, bedrijven en instellingen krijgen de gelegenheid om te reageren op de concept-Omgevingsvisie. Daarna wordt de visie voorgelegd ter vaststelling aan de gemeenteraad.

Tijdens de vaststellingsprocedure door de raad, wordt begonnen aan het opstellen van het omgevingsplan.

Door het verre tijdsbestek waar de Omgevingsvisie ambities voor uitspreekt, moet het worden gezien als een flexibel en levend document. In de eerste jaren zal de Omgevingsvisie jaarlijks worden geactualiseerd.

Daarna kan worden volstaan met een tweejaarlijkse herijking.

Om er zeker van te zijn dat veiligheid, gezondheid en milieu worden gewaarborgd in onze ambities, hebben de GGD Zuid-Holland-Zuid, de Omgevingsdienst Zuid-Holland-Zuid en de Veiligheidsregio Zuid-Holland-Zuid integraal geadviseerd over de concept-Omgevingsvisie en de activiteitenlijst. Ook is het waterschap Rivierenland hierbij betrokken geweest. De adviezen zijn verwerkt in de visie en in het activiteitenoverzicht. Eerstgenoemde drie partijen worden ook in de volgende fase betrokken.



8.2. ACTIVITEITENOVERZICHT

Om richting te geven aan de vertaling van de Omgevingsvisie naar het omgevingsplan, is een activiteitenoverzicht ontwikkeld. Het overzicht is toegespitst op diverse activiteiten omtrent de verblijfskwaliteit, economische vitaliteit, infrastructuur, milieubelastende activiteiten en bouwen, slopen en aanleg in en van de fysieke leefomgeving. Elke activiteit bevat een korte toelichting en een richtinggevende uitspraak voor het omgevingsplan. De richtinggevende uitspraak vindt zijn grondslag in de Omgevingsvisie. De wijze waarop de uitspraak zijn beslag moet krijgen in het omgevingsplan wordt niet aangegeven. Dat wordt bepaald tijdens het opstellen van het omgevingsplan. Er zijn namelijk verschillende (juridische) manieren om de gewenste ontwikkeling in het omgevingsplan te regelen.

In het activiteitenoverzicht wordt een aantal termen gebruikt, die nadere toelichting behoeft. De *bruidsschat* is een voorziening die het Rijk beschikbaar stelt om te voorkomen dat regels omtrent het huidige Activiteitenbesluit, het Bouwbesluit en het Besluit Omgevingsrecht komen te vervallen. Onder de Omgevingswet verhuizen

veel regels van het Rijk naar gemeenten. Het Rijk zorgt er met de bruidsschat voor dat deze regels automatisch in het omgevingsplan komen, voordat de gemeente vergelijkbare of vervangende regels heeft kunnen stellen. Een tijdelijke maatregel dus, om duidelijkheid te scheppen voor het omgevingsplan. Het *Besluit activiteiten leefomgeving (Bal)* is één van de vier algemene maatregelen van bestuur van de Omgevingswet. In het Bal stelt het Rijk regels voor activiteiten in de fysieke leefomgeving. Ook is er in te vinden wanneer een vergunningsplicht of een meldingsplicht geldt. Afsluitend is de *GPR-methode* een digitaal instrument om de duurzaamheid van gebouwen te meten.



8.3. STERKE VERBLIJFSKWALITEIT

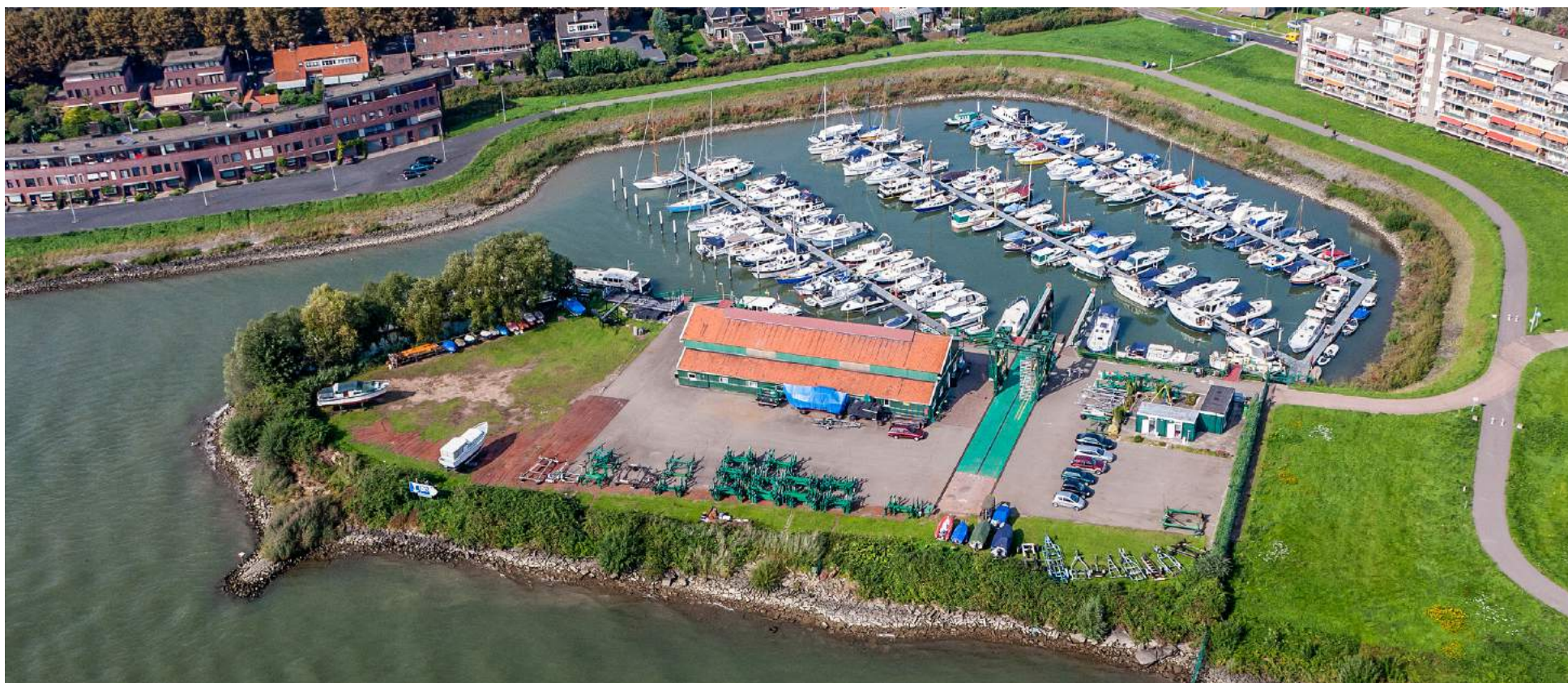
Om nu en in de toekomst een prettige gemeente te zijn om te wonen, te werken en te verblijven, zetten we in op gezonde, duurzame en toekomstbestendig ingerichte woongebieden met een goede ruimtelijke kwaliteit. Dat betekent meer ruimte voor ontmoeting en ontspanning, ook in het centrumgebied. Daarnaast kiezen we voor het versterken van de water- en groenstructuren in Papendrecht. We vergroten de beleefbaarheid, zichtbaarheid en bereikbaarheid van de rivier en het historisch dijklint. Meer ruimte voor groen, verblijf en recreatie langs het water is hierin essentieel.

ACTIVITEIT	TOELICHTING	RICHTINGGEVENDE UITSPRAAK
Terrassen	Terrassen hebben een positieve beleving op de buitenruimte. Het draagt bij aan onze ambitie voor een aantrekkelijk woon- en leefklimaat waar ontmoeting en verbinding tussen mensen wordt versterkt.	Terrassen worden in principe toegestaan nabij de gevel van de horeca-gelegenheid, mits voldoende ruimte overblijft voor voetgangers, rolstoelgebruikers en hulpdiensten en rekening wordt gehouden met de geluidsbelasting voor de nabije omgeving.
Ligplaatsen boten	Ligplaatsen vormen onderdeel van de verbinding met de rivier. Deels zijn het ligplaatsen voor beroepsvaart, deels zijn het toeristische ligplaatsen. In de Gantel ligt nog een aantal woonarken.	In principe gaan we niet voor uitbreiding van het aantal bestaande ligplaatsen. In de havens maken we een uitzondering voor walstroomvoorzieningen. Nadere invulling van de huidige jachthaven moet worden bezien in relatie met de benodigde dijkverzwaring en trends in de watersport.
Evenementen	Evenementen zijn belangrijk voor de belevings- en verblijfskwaliteit. Er is veel onduidelijkheid over de omvang en mate waarin evenementen zijn toegestaan. In het omgevingsplan en in de Algemene Plaatselijke Verordening (APV) leggen we locaties en voorwaarden vast waar en op welke manier evenementen worden toegestaan, zodat vergunningsprocedures sneller doorlopen kunnen worden. Denk dan aan toegestane geluidsniveaus, frequentie, duur en aard van de evenementen. Uiteraard worden de Veiligheidsregio en Omgevingsdienst betrokken bij het ontwerp van dit normenkader.	Grootschalige, al dan niet meerdaagse evenementen worden uitsluitend toegestaan in het centrum, op de Markt en in het Vondelpark. Kleine, korte evenementen om meer verbinding en ontmoeting op buurtniveau te stimuleren, zijn in principe altijd toegestaan, mits aangemeld. Bij de organisatie van evenementen realiseren en/of faciliteren we waar mogelijk voorzieningen voor duurzame energieopwekking (in analogie met huidige voorziening op de Markt). Voor alle evenementen geldt uiteraard de voorwaarde om de veiligheidsaspecten in acht te nemen. De Veiligheidsregio Zuid-Holland-Zuid en Omgevingsdienst worden betrokken bij het opstellen van het omgevingsplan.

8.4. ECONOMISCH VITAAL

Om onze inwoners ook in de toekomst economisch te (blijven) binden aan Papendrecht is investeren in een aantrekkelijk werkklimaat essentieel. Sterke topsectoren, een goede sociaal maatschappelijke verankering van het bedrijfsleven in de gemeenschap, circulaire en duurzame bedrijfsvoering en een goede bereikbaarheid over weg, water en per openbaar vervoer dragen hieraan bij. Een levendig en aantrekkelijk centrumgebied gericht op ontmoeting en ontspanning verbetert de verblijfskwaliteit en de aantrekkingskracht in de regio.

ACTIVITEIT	TOELICHTING	RICHTINGGEVENDE UITSPRAAK
Standplaatsen	Het aantal toegestane standplaatsen wordt bepaald door de aanwezigheid van voldoende openbare ruimte bij de winkelcentra Westpolder, Wilgendonk en Markt van Matena zonder de ruimte voor voetgangers, fietsers en auto's te beperken.	In principe faciliteren we een tijdelijk en aanvullend aanbod van standplaatsen op het reguliere aanbod van de winkelcentra, mits er voldoende ruimte is. Bij te weinig ruimte kan een enkele standplaats verplaatst worden naar het centrumgebied of een ander winkelcentrum. Standplaatsen in het centrumgebied worden zoveel mogelijk opgenomen in de bestaande markt.
Handelsreclame	Reclame-uitingen zijn onmisbaar voor ondernemers. Het laat zien wie ze zijn, wat ze aanbieden en waar ze zitten. Tegelijkertijd zien we een spanningsveld tussen het economisch belang van reclame-uitingen en de uitstraling ervan.	Ook in de toekomst handhaven we de huidige situatie voor reclame-uitingen op gemeentelijke grond. Wel bekijken we of we de huidige regels voor commerciële reclame-uitingen kunnen verminderen. Onze toekomstige focus ligt meer op het voorkomen van excessen. Waar nodig herzien we het reclame- en welstandsbeleid.
Bedrijvigheid in het centrum	Het centrum dient in de huidige vorm vooral een boodschappenfunctie. In de toekomst streven we in het centrum naar functies gericht op een aantrekkelijke verblijfskwaliteit, om een centrum te creëren dat voelt als de 'huiskamer van Papendrecht'	Dat betekent een focus op detailhandel, horeca, evenementen, recreatie, maatschappelijke functies, dienstverlening en wonen. In het centrum concentreert detailhandel zich in De Meent of in de directe omgeving. Versnippering van detailhandel buiten de bestaande winkelcentra willen we voorkomen. Daarnaast versterken we de verbinding tussen het centrum en de jachthaven door extra overnachtingsmogelijkheden en horeca te faciliteren en een route langzaam verkeer te creëren.



8.5. VERBINDENDE INFRASTRUCTUUR

Om een prettig woon-, werk- en verblijfsklimaat te kunnen realiseren, moeten we daarvoor meer ruimte beschikbaar stellen in de fysieke omgeving. De auto

krijgt een minder grote rol. Daarmee winnen we een hoop aan leefbaarheid: minder overlast van geluid en vervuilende stoffen, meer speelruimte en groen,

gezondere inwoners en meer sociale interactie in de openbare ruimte. Zo creëren we ideale wijken om te fietsen, te wandelen, te spelen en te leven.

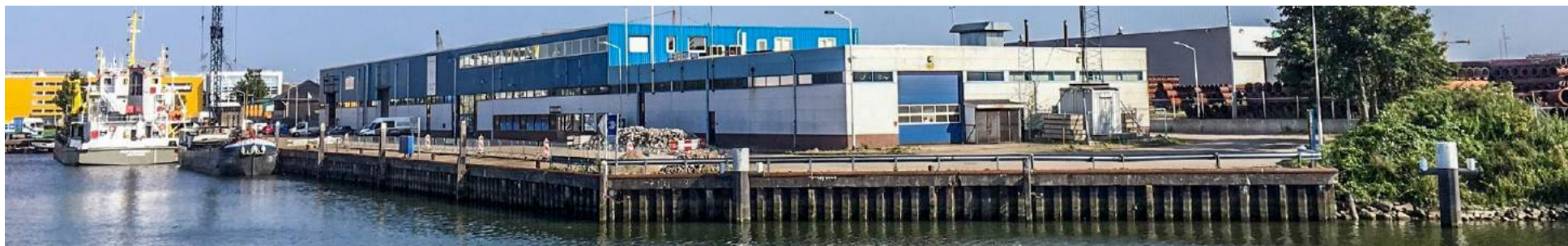
ACTIVITEIT	TOELICHTING	RICHTINGGEVENDE UITSPRAAK
Rijdend verkeer	Veel vervoersbewegingen in Papendrecht vinden plaats met de auto. De wegenstructuur binnen Papendrecht is goed, maar van oudsher sterk gericht op de auto. De fietspadenstructuur kent een aantal conflictpunten met het autoverkeer en het openbaar vervoer systeem is beperkt.	Bij (her)inrichting van de openbare ruimte vergroten we de maat en schaal van fietsvoorzieningen en investeren we in goede, veilige - het liefst vrijliggende - en aantrekkelijke fietsinfrastructuur. Verbetering van de openbaar vervoersverbinding is noodzakelijk om de druk op de autowegen te verminderen.
Parkeren	Het huidige autogebruik zorgt ook voor parkeerdruk in de woongebieden en in het centrum. De ruimtelijke mogelijkheden om die parkeerdruk te verminderen door de aanleg van meer parkeerplaatsen zijn er nauwelijks.	We blijven handhaven bij gevaarlijke situaties en overtreding van afspraken met bewonersgroepen. Nieuwe situaties gebruiken we om minder parkeerplaatsen en meer groen en speelruimte te realiseren. Het huidige parkeerbeleid zal op basis hiervan worden geactualiseerd. Bij het reguleren van parkeren in het omgevingsplan wordt parkeren als onderdeel van een ruimere bestemming opgenomen. Dat zorgt voor meer flexibiliteit bij het toepassen van de regels
Parkeren voor vrachtwagens	Parkeergelegenheid voor vrachtwagens is nu gesitueerd op de Rietgorsweg. Het komt echter voor dat vrachtwagens in woonwijken of andere ongewenste plekken parkeren.	Overdag parkeren vrachtwagens conform de Algemene Plaatselijke Verordening. Om te voorkomen dat vrachtwagens op ongewenste plekken parkeren, zoeken we binnen Papendrecht naar (een) locatie(s) voor ca. 10 extra plekken.
Parkeren in het centrum	Bereikbaarheid over weg is en blijft belangrijk voor het economisch functioneren van het centrum. Tegelijkertijd kiezen we voor een levendig en aantrekkelijk centrumgebied met meer ruimte voor ontmoeting en recreatie. Dat kan alleen als bezoekers van het centrum in de toekomst vooral in de parkeergarages parkeren. Bewoners doen dit, indien mogelijk, ook.	In het centrumgebied streven we naar een verlaging van de huidige parkeernorm. Daarnaast stimuleren we het gebruik van deelauto's en (elektrische) deelfietsen. Het aantal fietsstallingsplekken breiden we uit. Het liefst in combinatie met oplaadmogelijkheid. Het huidige parkeerbeleid wordt op basis van deze uitgangspunten geactualiseerd.
Parkeren voor opladen	Het faciliteren van elektrisch vervoer is een belangrijk duurzaamheidsaspect waar we voor kiezen. Voldoende oplaadfaciliteiten kunnen daarbij niet ontbreken.	In de toekomst realiseren we meer oplaadfaciliteiten voor elektrische auto's. Zowel door bestaande parkeerplekken in te ruilen, als door nieuwe parkeerplekken of laadpleinen te creëren. Bij het opstellen van het omgevingsplan wordt de Veiligheidsregio betrokken voor praktische maatregelen omtrent de veiligheidsrisico's van oplaadfuncties in parkeergarages.

8.6. MILIEUBELASTENDE ACTIVITEITEN

Papendrecht wordt gekenmerkt door een hoge mate van industrie en bevindt zich te midden van een uitgebreid wegennetwerk. We zetten in op een gezonde en veilige leefomgeving waarbij de gezondheidsrisico's van de aanwezige industrie en de ligging in het wegennetwerk zoveel mogelijk worden beperkt. Ook streven we naar een duurzame inrichting van de fysieke omgeving met oog voor de benodigde klimaatadaptatie en energietransitie.

ACTIVITEIT	TOELICHTING	RICHTINGGEVENDE UITSPRAAK
Bedrijfsterrein Oosteind	Dit bedrijfsterrein ligt aan rivier de Merwede en de insteekhavens. Het is het meest omvangrijke en belangrijkste bedrijfsterrein van Papendrecht. De meeste bedrijven op dit terrein handelen in de maritieme metaal-electrosector.	Bij bedrijfsterrein Oosteind handhaven we de huidige milieucategorieën. We houden vast aan het huidige accent op watergebonden bedrijvigheid, passend binnen het maritieme electrocluster van Shipping Valley, voedings- en genotsmiddelenindustrie. De huidige geluidszone wordt niet vergroot.
Bedrijfsterrein Noordhoek	Dit bedrijfsterrein ligt aan rivier de Noord. Het accent ligt hier op watergebonden bedrijvigheid.	Ook bij bedrijfsterrein Noordhoek handhaven we de huidige milieucategorieën en houden we vast aan het accent op watergebonden bedrijvigheid en de huidige geluidszone.
Bedrijfsterrein Slobbengors	Op dit bedrijfsterrein is het Fokkercomplex en hoofdkantoor gevestigd.	Ook hier handhaven we de huidige milieucategorieën.
Inwaartse zonering van bedrijfsterreinen	Veel Papendrechtse bedrijfsterreinen liggen dichtbij woongebieden. Om de overlast van de bedrijfsterreinen voor de omliggende woongebieden zoveel mogelijk te beperken, proberen we waar mogelijk het geluid en de geuremissie te beheersen.	Op de bestaande bedrijfsterreinen streven we naar een inwaartse zonering. Lichtere bedrijvigheid proberen we te verplaatsen naar de rand, zodat in het midden van de bedrijfsterreinen ruimte is voor zware bedrijvigheid. Bij direct aangrenzende woongebieden mag meer geuroverlast zijn, conform de huidige bestemmingsplannen van de bedrijfsterreinen. Bij het maken van het omgevingsplan is nader onderzoek naar de wenselijkheid van de omgevingswaarde geur (maximale cumulatieve geurbelasting op gevoelige gebieden) nodig. Voorlopig handhaven we de huidige situatie.

ACTIVITEIT	TOELICHTING	RICHTINGGEVENDE UITSPRAAK
Luchtkwaliteit op de bedrijfsterreinen		Wat betreft de luchtkwaliteit van de bedrijfsterreinen streven we ernaar te voldoen aan de WHO-richtwaarden op plaatsen waar mensen wonen of langdurig verblijven. Nieuwe bedrijven toetsen we aan de hand van deze richtwaarde. Het moet nog worden gezien of - naar aanleiding van het Schone Luchtakkoord - de standaardwaarde moet worden aangepast.
Verduurzaming van de bodem van de bedrijfsterreinen		Bij planontwikkeling en het omgevingsplan kijken we nadrukkelijk naar mogelijke kansen voor de bodem en ondergrond. Enerzijds door, waar mogelijk en wenselijk, de kwaliteit van de bodem te verbeteren. Anderzijds door te kijken naar de kansen die het gebruik van de ondergrond kunnen bieden voor duurzaamheid, natuur en klimaatadaptatie (aardwarmte, warmte-koude opslag, waterberging en ecologie).
Veiligheid bedrijfsterreinen	Door de directe nabijheid van de A15, A16, N3, N214, het spoor, de Merwede, ondergrondse buisleidingen en industrie kent Papendrecht een verhoogd risicoprofiel, onder andere bij een ongeval met gevaarlijke stoffen.	We handhaven de huidige omvang van het veiligheidsprofiel voor bedrijven. Waar mogelijk verlagen we deze. Nieuwe bedrijven die het risicoprofiel vergroten, laten we niet toe. Dat geldt ook voor lokaal gevestigde bedrijven die willen uitbreiden waardoor het risicoprofiel wordt vergroot. Daarnaast voorkomen we dat kwetsbare functies, zoals wonen, dichters langs routes gevaarlijke stoffen en buisleidingen of dichters bij risicovolle bedrijven komen te liggen.



ACTIVITEIT	TOELICHTING	RICHTINGGEVENDE UITSpraak
Veiligheidsmaatregelen nieuwe ontwikkelingen		<p>Bij nieuwe bouwontwikkelingen worden maatregelen genomen om mens, dier en milieu te beschermen, uitgaande van de volgende principes:</p> <ul style="list-style-type: none"> » Risico's voorkomen of beperken; » Afstand houden tot risicobronnen en/of door beperking van dichtheid van personen ter plaatse; » Bouwwerken en omgeving bescherming laten bieden aan mensen, bijvoorbeeld door nadere eisen; » Snelle en veilige vluchtroutes van bouwwerken en gebieden; » Bereikbaarheid voor hulpdiensten optimaal maken; » Actieve risicocommunicatie zodat mensen bekend zijn met risico's en weten hoe ze moeten handelen.
Kleine bedrijfsgebieden als Kattenstaart en De Biezen		<p>In deze gebieden streven we - daar waar de milieubelasting het toelaat - naar een functiemenging tussen wonen, recreatie, maatschappelijke functies en bedrijvigheid. Alleen lichte bedrijvigheid is hier gewenst, eventueel in combinatie met een beperkte kantoorfunctie.</p>
Bodem kleine bedrijfsterreinen		<p>Voor de bodem van kleinere bedrijfsterreinen met een lage mate van overlast, geldt dat we de bodemvervuiling niet willen verslechteren ten opzichte van de huidige situatie. We handhaven de huidige eisen ten aanzien van bodembescherming. Eventueel verscherpen we de eisen als andere gebruiksfunctie dan alleen bedrijvigheid dat noodzakelijk maakt.</p>
Verkeersassen Burgemeester Keizerweg en Veerweg	<p>De Burgemeester Keizerweg en de Veerweg zijn belangrijke verkeersassen van Papendrecht. Een stevige en aantrekkelijke begeleidingsstructuur is gewenst.</p>	<p>Langs deze assen hebben we een sterke voorkeur voor woon- en maatschappelijke functies, zoals openbaar vervoer. We streven naar vermindering van de geluidsbelasting door meer ruimte te bieden aan de fiets en minder aan de auto. Bij vervanging van het asfalt kiezen we voor stiller materiaal conform het Actieplan Omgevingslawaaai.</p>



8.7. BOUWEN EN SLOPEN

Het omgevingsplan bevat alle regels over de fysieke leefomgeving die de gemeente stelt binnen haar grondgebied. Daaronder vallen ook bouw- en sloopwerkzaamheden. In deze Omgevingsvisie doen we daarom over deze thema's ook richtinggevende uitspraken.

ACTIVITEIT	TOELICHTING	RICHTINGGEVENDE UITSPRAAK
Regelgeving bouwen	De Omgevingswet gaat uit van het 'ja, mits'-principe in plaats van de 'nee, tenzij'-houding. Met minder en algemener geformuleerde regels biedt het meer ruimte voor maatwerk.	De regelgeving rondom bouwen proberen we zoveel mogelijk te beperken tot de essentie van het bouwen (bijv. bouwmassa, bouwhoogte, locatie, functie). We zijn terughoudend met het stellen van nadere eisen en laten ruimte voor andere oplossingen of benaderingen. We focussen op het voorkomen van excessen. Relevant beleid, zoals welstand, handhaving en parkeren wordt hierop aangepast.
Bouwen volgens duurzaamheidsprincipes	Duurzaamheidsmaatregelen zijn in deze tijd verplicht en vanzelfsprekend. We streven echter naar extra ambitie, meer dan wettelijk vereist. We bouwen op basis van energieopwekking, isolatie, natuurinclusiviteit en/of circulariteit. Daarin nemen we ook de directe omgeving van een bouwinitiatief in beschouwing. Vaak zijn in de omgeving prima aanknopingspunten te vinden om de gewenste duurzaamheid te realiseren.	Bij toekomstige aanbestedingsprocedures nemen we duurzaamheidseisen op. Bij particuliere ontwikkeling is vertaling in het omgevingsplan nodig. We passen ook de GPR-methode toe. Bij het bouwen maken we zoveel mogelijk gebruik van 'schone' machines (elektrisch of emissiearm). De Veiligheidsregio en Omgevingsdienst Zuid-Holland-Zuid worden betrokken bij ieder initiatief omtrent de energietransitie.
Bouwen in het dijklint	Het historisch dijklint speelt een belangrijke rol in de identiteit van Papendrecht. Bij bouwontwikkelingen in het dijklint is de Dijkvisie basis. Deze visie doet uitspraken over de ontwikkeling van het dijklint, met behoud van het unieke historische karakter.	Om het dijklint te ontwikkelen in lijn met de Dijkvisie, is een vertaling hiervan naar het omgevingsplan nodig, gecombineerd met een actualisering van het Welstandsbeleid. We stimuleren huidige eigenaren van het dijklint om kwalitatieve verbeteringen te realiseren. De Veiligheidsregio Zuid-Holland-Zuid en de Omgevingsdienst worden betrokken bij de vertaling van de Dijkvisie in het omgevingsplan.

ACTIVITEIT	TOELICHTING	RICHTINGGEVENDE UITSPRAAK
Bouwen langs de verkeersassen Burgemeester Keijzerweg en Veerweg	Als gemeente ambiëren we een meer divers woonaanbod om een betere doorstroming op de woningmarkt te stimuleren. Er zijn woningen nodig om de autonome huishoudensgroei op te kunnen vangen en een bijdrage te leveren aan de regionale groeiagenda. Langs de Burgemeester Keijzerweg en de Veerweg is op bepaalde plekken hogere bebouwing mogelijk.	Op deze assen nemen we de hoogte van de bestaande bebouwing als uitgangspunt. Bij bepaalde markeringspunten, zoals een rotonde of een kruispunt, kan een hogere bouwhoogte worden gerealiseerd. Daar is een stedenbouwkundige onderbouwing voor nodig. De geluidsbelasting is bij een hoger autogebruik een aandachtspunt. Het aanbrengen van stil asfalt en het stimuleren van vermindering van het autogebruik kan bijdragen aan het handhaven/verlagen van de geluidsbelasting.
Bouwen in het centrumgebied	Een levendig en aantrekkelijk centrumgebied gericht op ontmoeting en ontspanning verbetert de verblijfskwaliteit en de aantrekkingskracht in de regio. In het centrum focussen we daarom op een grotere diversiteit aan functies.	We kiezen in het centrumgebied vooral voor publieksaantrekkende functies, zoals recreatie, detailhandel, horeca, dienstverlening, wonen en maatschappelijke functies. Detailhandel concentreert zich in De Meent of in de directe omgeving.
Bouwen in woonwijken	Ook in de woonwijken streven we naar meer differentiatie en functiemenging. We willen onze inwoners de mogelijkheid geven om desgewenst door te stromen binnen de eigen buurt.	In het omgevingsplan nemen we het principe 'Thuis in de wijk' als brede doelstelling op. Vanuit dit principe creëren we meer ruimte voor bijzondere woonvormen, ontmoeting, ontplooiing, verbinding en beweging in de buitenruimte. Het ontwerp en beheer van de buitenruimte nodigt uit tot een gezonder gebruik. Daarnaast stimuleren en faciliteren we groepsgerichte bewegingsactiviteiten in de buitenruimte. Geringe bedrijvigheid, mits passend bij wonen is in woonwijken toegestaan. Hierbij geldt de open norm dat een initiatief wordt toegestaan als het in voldoende mate bijdraagt aan de doelstelling voor dat gebied.
Bouwen op bedrijfsterreinen	Richtlijnen gelden vooral voor de Papendrechtse bedrijfsterreinen Noordhoek, Oosteind en Nieuwland.	De regelgeving voor het bouwen op bedrijfsterreinen focust op de voorzijde van het hoofdgebouw. De Bruidsschat is hiervoor de basis. Parkeren op eigen terrein is bepalend voor de bebouwingmogelijkheden. Duurzaam bouwen of het toepassen van duurzaamheidsmaatregelen is een standaardtoepassing.



ACTIVITEIT

Bouwen op het achtererf

TOELICHTING

Het algemene uitgangspunt bij het opstellen van het omgevingsplan is een vermindering van regels. Het achtererf kan in aanmerking komen om minder regels voor te laten gelden. Dit past goed bij de geest van de Omgevingswet.

RICHTINGGEVENDE UITSPRAAK

De regelgeving voor het bouwen focust op de voorzijde van een hoofdgebouw. We willen de standaard erfbebouwingsregels uit de huidige ruimtelijke plannen in principe voor achtererfbebouwing vergunningsvrij maken. Dit geldt ook voor dakkapellen. De Bruidsschat vormt de basis. Wel proberen we te sturen op het voorkomen van teveel verharding van het voor- en achtererf. Per woonbuurt wordt bekeken of er accenten in de regelgeving nodig zijn in relatie tot het ruimtelijke karakter van de buurt.

ACTIVITEIT	TOELICHTING	RICHTINGGEVENDE UITSPRAAK
Bouwen en milieuaspecten	Bij bouwontwikkelingen dient rekening gehouden te worden met milieuaspecten. Dat heeft betrekking op hinderveroorzakende functies, zoals wegverkeerslawaaï, industrielawaaï, luchtverontreiniging, externe veiligheid, trillingen en geur.	In principe sluiten we hieromtrent aan bij de eisen uit onder andere de Bruidsschat en het Bal. Nadere uitwerking van nieuwe veiligheidscontouren, zoals brandaandachtsgebied, explosieaandachtsgebied en giftwolkaandachtsgebied is in het omgevingsplan nodig. We wijzen hierin aandachtsgebieden en voorschriftengebieden aan. Bij hogere geluidswaarden van verkeer en industrie sluiten we aan bij het huidige hogere grenswaardenbeleid met een eventuele update in relatie tot de Omgevingsvisie. Vooral bij nieuwe ontwikkelingen streven we zoveel mogelijk naar het isoleren van gebouwen en het verwezenlijken van geluidsluwe gevels. Dit is niet alleen van belang om energie te besparen, maar zorgt ook voor een positief effect op de binnenwaarde van geluid bij woningen. Er moet nog worden bezien op welke manier meer gevels geluidsluw kunnen worden gemaakt. We zijn terughoudend met het bouwen op locaties waar (ook op termijn) niet kan worden voldaan aan de WHO-advieswaarde. Functies voor gevoelige groepen (conform advies Verdaas en nog op te stellen beleidsrichtlijnen door het Rijk) realiseren we niet in de magneetzones van hoogspanningsverbindingen.
Bouwen, slopen, aanleggen	Richtlijnen hebben betrekking op bouwwerken, open erven en terreinen.	Met betrekking tot bouwen, slopen en aanleggen, leggen we alleen de essentie vast. Hierin zoeken we aansluiting bij de richtinggevende uitspraken voor gebouwen. We zijn terughoudend met het stellen van nadere eisen.
Slopen		Richtlijnen voor sloopwerkzaamheden gaan conform het huidige beleid.
Inrichten bouwplaats	Er gelden regels voor de veiligheid en de gewenste inrichting van een bouwplaats.	Hierin sluiten we aan bij het Besluit bouwwerken leefomgeving.

8.8. AANLEG IN EN GEBRUIK VAN DE FYSIEKE LEEFOMGEVING

Het uiteindelijke omgevingsplan beschrijft, net als over bouw- en sloopwerkzaamheden, ook uitspraken over aanleg in en gebruik van de fysieke omgeving. Daarom doen we in deze visie over deze thema's ook richtinggevende uitspraken.

ACTIVITEIT	TOELICHTING	RICHTINGGEVENDE UITSPRAAK
Aanleg (gemeentelijke) wegen	Er komt meer ruimte voor voetgangers, fietsers en openbaar vervoer. We verminderen de ruimte voor autogebruik. Richtlijnen gelden niet alleen voor de aanleg van nieuwe wegen, maar ook voor reconstructie.	Belangrijke verkeersassen gebruiken we voor ontsluiting van het autoverkeer en het faciliteren van de openbaar vervoersverbinding. Tevens maken we een reservering voor de mogelijke tracé lightrail tussen de Burgemeester Keizerweg en de Oostpolder.
Aanleg uitweg	In woonwijken, centrumgebied en bedrijfsterreinen.	Aanleg gebeurt alleen indien noodzakelijk. De verkeersveiligheid is belangrijk hierin. Uitgangspunt is één uitweg per perceel.
Welstand	In woonwijken, centrumgebied en bedrijfsterreinen.	De Welstandnota wordt geactualiseerd. Het centrum en het dijklint zijn op hun eigen wijze beeldbepalend. We zijn terughoudend met welstandseisen in andere woongebieden en de bedrijfsterreinen.
Archeologie	Op het grondgebied van de gemeente.	Richtlijnen zijn conform het huidige beleid.
Aansluiten riolering	Op het grondgebied van de gemeente.	Hierin maken we een combinatie met duurzaamheid conform de Klimaatadaptatiestrategie 2019. Dat betekent minder en/of gefaseerde stort op het riool.
Aansluiten gas, licht (elektra) en water		Bij het aansluiten van het gas hanteren we in principe de Wet Voortgang Energietransitie ('nee, tenzij'). Ook het aansluiten van water en licht (elektra) gebeurt conform het huidige beleid. Hierin zoeken we een combinatie met duurzaamheidsmaatregelen. De aanleg van leidingen voor het warmtenet gaat op een gecoördineerde manier, zodat er minder overlast is voor de omgeving. Het is niet de bedoeling dat de straat drie keer open gaat.

ACTIVITEIT	TOELICHTING	RICHTINGGEVENDE UITSPRAAK
Uitvoeren van een werk (geen bouw-werk)	Dit heeft vooral betrekking op kabels en leidingen op het grondgebied van de gemeente.	Dit gaan we onderbrengen bij een ruime bestemming (geen dubbelbestemming of aanlegvergunning). Hierin zoeken we ook weer een combinatie met duurzaamheidsmaatregelen.
Vellen van houtopstand	Richtlijnen gelden voor het kappen van (beschermwaardige) bomen.	Houtopstand wordt geveld conform het huidige beleid. Het huidige beleid maken we toegankelijker en transparanter.
Natuuraanleg en beheer	Vanuit onze duurzaamheidsambitie streven we naar meer natuur (water en groen) in woongebieden, centrum en bedrijfsterreinen.	Bestaande water- en groenstructuren maken we robuuster en verbinden we aan onze duurzaamheidsambitie op basis van de Visie groenblauwe netwerk en de Klimaatadaptatiestrategie 2019. Daarbij hebben we aandacht voor beschermde plant- en diersoorten en passen we bij nieuw- en verbouw biodiversiteitsmaatregelen toe, zoals insectvriendelijke maatregelen. We maken onze natuurinclusieve opgaves robuuster door meer in landschappen te denken.





BIJLAGEN

BIJLAGE 1 - GERAADPLEEGDE LITERATUUR

Bij het opstellen van de Omgevingsvisie Papendrecht is de volgende literatuur geraadpleegd:

- » A5H (2016). *Aanzet tot een Dijken- en oevervisie Alblasserwaard-Vijfheerenlanden – Handreiking voor het verbinden van ruimtelijke en waterveiligheidsopgaven.*
- » Antea Group (2019). *Eindverslag participatietraject: de Sociale Toekomst van Papendrecht.*
- » Drechtsteden (2017). *Energiestrategie Drechtsteden – Energieneutraal 2050.*
- » Drechtsteden (2017). *Groeiagenda 2030: goed leven in de Drechtsteden.*
- » Drechtsteden (2017). *Woonvisie 2017-2031 – Goed wonen in de Drechtsteden.*
- » Gemeente Papendrecht (2019). *Papendrechts Woonplan 2020 – 2030.*
- » Gemeente Papendrecht (2017). *Coalitieakkoord 2018 – 2022: zichtbaar nabij.*
- » Gemeente Papendrecht (2017). *Strategie klimaatadaptatie Papendrecht.*
- » Gemeente Papendrecht (2014). *Koersnotitie Detailhandel.*
- » Gemeente Papendrecht (2013). *Dijkvisie Papendrecht.*
- » Gemeente Papendrecht (2013). *Visie op het groenblauwe netwerk van Papendrecht.*
- » Gemeente Papendrecht (2009). *Structuurvisie Papendrecht 2020: een venster naar de toekomst.*
- » Kuiper Compagnons (2019). *Papendrechts Beleidsanalyse.*
- » Ministerie van Infrastructuur en Waterstaat (2018). *Doorwerken aan de delta: Nederland tijdig aanpassen aan klimaatverandering.*
- » Omgevingsdienst Zuid-Holland Zuid (2020). *Handreiking Bruidsschat Omgevingswet.*
- » Omgevingsdienst Zuid-Holland Zuid (2019). *Integraal advies t.b.v. Omgevingsvisie gemeente Papendrecht.*
- » Onderzoekscentrum Drechtsteden (2019). *Duurzaamheid Papendrecht - een onderwerp dat leeft onder de inwoners!*
- » Onderzoekscentrum Drechtsteden (2019). *Monitor Economie Papendrecht 2018.*
- » Panteia (2018). *Economische Wegwijzer 2018.*
- » STB (2018). *Besluit activiteiten leefomgeving.*
- » Xi-ontwerp (2019). *Atelierverslag tbv Omgevingsvisie.*
- » Zandbelt&vandenBerg (2019). *Uitvoeringsstrategie bedrijfsterreinen voor de Drechtsteden.* (Conceptversie)

BIJLAGE 2 - PARTICIPATIEPROCES OMGEVINGSVISIE PAPENDRECHT 2019 - 2020

De omgevingsvisie is tot stand gekomen mede op basis van de inbreng van inwoners en instellingen vanaf april 2019 tot januari 2020. In deze periode is ook een Actieprogramma van het Collegeakkoord opgesteld. Bij het maken van het programma zijn ondernemers geconsulteerd over het onderdeel lokaal ondernemersklimaat. Ook is een enquête gehouden onder inwoners over het onderwerp duurzaamheid. De resultaten zijn gebruikt bij de Omgevingsvisie.

De volgende stappen zijn gezet in het participatieproces.

OPSTELLEN STARTDOCUMENT OMGEVINGSVISIE (OKT - DEC 2018)

In de drie workshops heeft een aantal raadsleden de uitgangspunten voor het maken van de Omgevingsvisie in beeld gebracht. Deze uitgangspunten zijn opgenomen in het Startdocument Omgevingsvisie. Het Startdocument is in maart 2019 vastgesteld door de gemeenteraad.

DAG VAN DE TOEKOMST 5 JUNI 2019

In een tent op de Markt zijn voorbijgangers uitgenodigd

om input te leveren over de toekomst van Papendrecht. De antwoorden zijn op een formulier ingevuld. In totaal zijn er 70 inputformulieren ingevuld.

PAPENDRECHT CAFÉ 1 JULI 2019

Dit vond plaats in Hotel Apollo in een Worldcafé setting. In vier rondes werden deelnemers gevraagd ideeën te genereren op basis van vier thema's. Ook was er de mogelijkheid om een bijdrage te leveren aan de Toekomstkaart van Papendrecht. De Toekomstkaart is gemaakt op basis van de input van de deelnemers van 5 juni en 1 juli. In totaal deden hier zo'n 60 deelnemers aan mee.

PRESENTATIE EN BESPREKING EERSTE CONCEPT OMGEVINGSVISIE

Op 21 januari vond in het gemeentehuis een avond voor bewoners en stakeholders plaats in Worldcafé setting. In drie rondes werden deelnemers gevraagd te reageren op een eerste concept van de Omgevingsvisie op basis van vier thema's. Hier waren zo'n 30 deelnemers aanwezig.

Daarnaast zijn er gesprekken gevoerd met personen en instellingen (zie onderstaand schema). De onderstaande vragen hebben als leidraad gediend voor de gesprekken:

1. Beschrijf het Papendrecht dat u uw kinderen toewenst? Wat is dat behalve veiligheid, gezondheid en geluk?;
2. Wat wilt u in uw directe omgeving anders zien? Geef een voorbeeld daarvan;
3. Wat is voor u typisch Papendrecht? Geef daar een voorbeeld van;
4. Beschrijf drie sterke en drie zwakke punten van Papendrecht. Waarom vindt u dit sterk en zwak?;
5. Wat zou uw opdracht aan de Papendrechtse samenleving zijn voor de komende jaren richting 2030? Wat zou het nog beter maken?

Hieronder een overzicht met respondenten.

ACTIVITEIT	GESLACHT	LEEFTIJD SKLASSE 0 - 19	LEEFTIJD SKLASSE 20 - 64	LEEFTIJD SKLASSE 64+
Individuele gesprekken	10 man 5 vrouw		13	2
Groepsgesprekken:				
» Bestuur Papendrecht Verrast	4 man 1 vrouw		5	
» Bestuur Seniorenbond Ertepeller	2 man 1 vrouw			3
» Buurtverbinders	1 man 2 vrouw		3	
» Leerlingenraad Anne Frankschool	3 man 3 vrouw	6		
» Bestuur PKC	2 man		2	
Op locatie:				
» Koningsdag (3 locaties)	3 man 2 vrouw	2	3	
» Kermis	10 man 6 vrouw	13	5	1
» Dinsdagmarkt	4 vrouw		4	
» Anne Frankschool	2 vrouw		2	
» Theater De Willem	7 man 3 vrouw		9	1
» Klaverjasmiddag De Ertepeller	6 man 10 vrouw		1	15
» VV Papendrecht / Drechtstreek	4 man		4	
» PKC	2 man		2	
Totaal respondenten interviews (in aantallen)	96	22	53	22
Totaal respondenten interviews (in %)	100 %	23 %	55 %	23 %
Afspiegeling bevolking Papendrecht		23	56	21

BIJLAGE 3 - VERKENNING DUURZAAMHEID PAPENDRECHT

De gemeente Papendrecht wil een duurzame gemeente worden en wil aan de slag met een agenda duurzaamheid. Dit is aangekondigd in het Coalitie Akkoord 2018 - 2022 van de gemeente. Het gaat daarbij om thema's zoals milieu, klimaat, energie, duurzame mobiliteit en hergebruik/grondstoffen.

Om de thema's, waar de gemeente in de komende twee jaar de focus op wil leggen, te bepalen, wordt gestart met een inventarisatie. Deze verkenning bestaat uit twee onderdelen¹. Ten eerste wordt in beeld gebracht wat er aan lopende initiatieven is, ten tweede wil de gemeente aansluiten bij wat er leeft onder duurzame initiatiefnemers, inwoners, bedrijven en instellingen.

Voor de verkenning duurzaamheid is het relevant om meer te weten over wat inwoners belangrijke thema's vinden, wat doen inwoners zelf op gebied van duurzaamheid, welke maatregelen heeft men zelf al genomen, wat

¹ Dit is enkel een deel van de Verkenning. Zie voor de gehele verkenning het onderzoek van Onderzoekscentrum Drechtsteden 'Verkenning Duurzaamheid Papendrecht - een onderwerp dat leeft onder de inwoners'.

is een belemmering en wat is een stimulans om maatregelen wel/niet te nemen, in hoeverre zouden inwoners een bijdrage willen leveren aan de agenda duurzaamheid en wat zien inwoners als rol voor de gemeente? Deze vragen zijn gesteld aan 798 deelnemers van het Bewonerspanel Papendrecht, daarvan hebben er 333 gereageerd, een respons van 42%. Daarnaast hebben 74 inwoners uit Papendrecht de enquête ingevuld via de oproep van de gemeente en sociale media.

De drie belangrijkste onderwerpen voor deze collegeperiode zijn volgens de inwoners: een groen en duurzaam Papendrecht, communicatie met en betrokkenheid van inwoners en zorg voor de kwetsbaren.

BELANGRIJKSTE THEMA'S

De doorstroming A15/A16/N3 verbeteren (58%) en energie besparen (50%) zijn volgens de inwoners veruit de belangrijkste duurzaamheidsthema's.

ENERGIE

Negen op de tien inwoners gaan zuinig om met energie en acht op de tien vinden het belangrijk dat de energietransitie in Papendrecht goed wordt voorbereid. Zelf hebben de meeste inwoners in huis spaar- of LED lampen (79%) en driekwart heeft de woning goed geïsoleerd met dubbele beglazing en heeft apparatuur met zuinig energielabel. Over deelname aan het project voor zonnepanelen op andermans dak wordt wisselend gedacht: een derde wil graag meedoen en een derde niet. De inwoners zien graag dat voor het thema energie op de agenda komen te staan: voorlichting (52x genoemd), zonnepanelen/-energie (34x) en subsidie/financiële mogelijkheden (25x).

Volgens de helft van de inwoners zou de gemeente in alle gemeentelijke panden het energieverbruik terug moeten brengen. Ook zou de gemeente de energie voor die panden duurzaam kunnen opwekken (zo geeft 44% van de inwoners aan).

DUURZAME MOBILITEIT

Inwoners vinden duurzame mobiliteit een belangrijk onderwerp. Acht op de tien inwoners vinden het belangrijk dat de gemeente zelf het goede voorbeeld geeft door gebruik te maken van elektrisch vervoer of de fiets. Ruim de helft van de bewoners vindt dat de gemeente niet voldoende doet om de inwoners uit de auto te krijgen, maar ook dat zij zelf niet – waar mogelijk – met het openbaar vervoer reizen. Op de agenda zou absoluut moeten staan: verbetering openbaar vervoer (106x genoemd), het afremmen van het autogebruik (49x) en meer fietspaden/fietsen bevorderen (32x).

Zelf nemen zeven op de tien inwoners voor ritjes binnen Papendrecht meestal de fiets of gaan lopen. Zes op de tien vinden dat de gemeente het gebruik van de fiets moet stimuleren. De helft wil dat de gemeente bij het Rijk lobbyt voor een betere doorstroming op de A15/A16/N3.

HERGEBRUIK EN AFVALVERMINDERING

Inwoners van Papendrecht vinden het belangrijk dat afval vermindert en gerecycled wordt (94%). Negen op de tien maken zich zorgen om de aantasting van

de natuur door zwerfafval. Bijna iedereen neemt zelf een tas mee bij het boodschappen doen (95%) en velen scheiden thuis zoveel mogelijk het afval (86%). De gemeente kan daarbij helpen door goed gedrag te belonen met een korting op afvalstoffenheffing (57%) en betere informatie te geven over wat er gebeurt met het ingezamelde afval (55%). Op de agenda zou absoluut moeten staan: scheiden van afval stimuleren (66x genoemd), meer (ondergrondse) containers/afvalbakken (64x) en voorlichting (37x).

KLIMAAT EN BIODIVERSITEIT

Negen op de tien vinden het belangrijk dat de gemeente werkt aan meer groen, meer diversiteit in groen en minder verharding. Het klimaat en biodiversiteit vindt 83% een belangrijk onderwerp. Een deel van de inwoners (de helft) heeft elementen in de tuin om bijen en insecten aan te trekken of heeft een tuin die overwegend groen is. Graag zien de inwoners dat de gemeente aangeeft hoe ze met relatief kleine maatregelen kunnen vergroenen (57%) en dat de gemeente gaat overleggen met woningcorporaties huurders om samen projecten te doen (41%). Absoluut op de agenda moet: (thuis en openbaar) vergroenen (109x genoemd), opvang en berging water

(39x) en informeren en voorlichten (24x).

MILIEU EN GEZONDHEID

Voor bijna iedereen is omgevingskwaliteit en gezondheid een belangrijk onderwerp (96%). Driekwart volgt het nieuws over Chemours/Dupont. Drie op de tien inwoners stellen in de woning last te hebben van verkeerslawaaai, voor 44% geldt dat niet. Zelf ventileren ze regelmatig hun woning (95%) en zet zeven op de tien de motor af wanneer ze ergens voor moeten wachten.

Volgens de inwoners zou de gemeente zich moeten blijven inzetten voor een betere doorstroming op de A15/A16/N3 (65%) en beter te handhaven en meer te controleren bij milieubelastende bedrijven (48%). Op de agenda ziet men het liefst de luchtkwaliteit met de uitstoot van bedrijven (44x genoemd) en uitstoot van houtkachels en fijnstof (43x), gevolgd door de doorstroming van A15/A16/N3 (51x) en het verkeer, met name het sluiptverkeer, verkeershinder, -lawaaai en het verminderen van autogebruik (39x).

BIJDRAGE INWONERS AAN DE AGENDA DUURZAAMHEID

14% van de inwoners wil actief bijdragen aan de duurzaamheidsagenda, en nog eens 45% geeft aan dat misschien te doen. Een op de tien is al actief en heeft al initiatieven, twee op de tien willen in de buurt actief zijn en 65% wil meedenken over de thema's van de duurzaamheidsagenda.

ROL VOOR DE GEMEENTE

De belangrijkste rol voor de gemeente bestaat volgens de inwoners vooral uit zelf het goede voorbeeld geven ter inspiratie (52%), gevolgd door informatie geven over subsidies en financieringsmogelijkheden (43%) en bewustwording kweken bij inwoners en bedrijven (39%).

BIJLAGE 4 - OPBRENGST PAPENDRECHTCAFÉ 1 JULI 2019

TAFEL ROOD - GEZONDHEID

- » Laagdrempelig, gebruik maken van de openbare gebouwen en de wijk:
 - » De sporthallen (o.a. PKC hal)
 - » Theater De Willem
 - » Meerdere keren een tent op de Markt
- » Paar keer per jaar tent met workshops;
- » Gemeente moet faciliteren met organiseren. Slim verbinden;
- » Gezondheid van lichaam en geest stimuleren. Elkaar ontmoeten;
- » Grotere speelplekken (clusteren toestellen) toestellen voor jongeren;
- » Subsidie zodat gezinnen laagdrempelig gebruik kunnen maken;
- » Financiële drempels sportdeelname weghalen;
- » Zwemlessen (school) terug en lopend ernaartoe;
- » 4x sportles per week (op school) en yoga/mediteren;
- » Verbeterslag fietspaden in centrum en wijken;
- » Speeltuinen meer open. Wipwap, Zonnebloem;
- » Waterfilter of overkappen A15;

- » Barrières sluiptverkeer;
- » Meer parken en meer groen.

TAFEL GEEL - JEUGD

- » Klimtoestellen en obstakels voor jongeren en daar ook evenementen bij organiseren;
- » Jongeren zoeken ruimtes en veel ruimtes staan bepaalde tijdstippen leeg: koppelen! (non-profit-gebruik);
- » 1-10 jaar. Groene speelplaatsen realiseren (klimbomen, speeleiland, niet traditionele speeltoestellen);
- » 1- 14 jaar. Invoeren van een buitenspeelcoach die kinderen leert gevarieerder buiten te spelen (nieuwe spellen ontdekken bijvoorbeeld);
- » Meer ruimte in het zwembad (buiten, grasveld);
- » 18-25 jaar. Meer sportaanbod voor 18-25 jaar (klimmen, mountainbiken);
- » 18-25 jaar. Verbinding naar de grote steden 's nachts verbeteren:
 - » Inzetten van een BOB-bus. Frequentie verhogen en bekendheid

- » Nachtbus/borrelbus. Lokale kroegentocht organiseren?

- » Deel E scooters

- » 1-25 jaar. Bekend maken dat kinderen geen visvergunning nodig hebben om te vissen;
- » 1-10 jaar. Schoolzwemmen weer invoeren, zodat iedereen leert zwemmen. Veiligheid bij water en sloten;
- » 10-18 jaar. Vergroten van tolerantie richting deze groep bij wijkbewoners en andere partijen;
- » 1-10 jaar. Speeltuinenverenigingen blijven ondersteunen zodat ze (meer) activiteiten kunnen organiseren en andere kinderen en volwassenen kunnen ontmoeten;
- » 1-25 jaar. Jeugd en senioren met elkaar verbinden. Elkaar kennen, van elkaar leren. Draagt bij aan de normen en waarden van de jeugd:
 - » Op school (maatschappelijke stage)
 - » In bedrijven (stimuleren)
 - » Privé
 - » Koffie/clubhuizen oud/jong
 - » Ook zo bouwen (qua woningen)

- » Draagt bij aan de normen en waarden van de jeugd;
- » Peuters en ouderen ontmoeten elkaar in de speeltuin;
- » Ouderen worden uitgenodigd op school;
- » Steeds meer ouderen raken in isolement: flat voor studenten en ouderen:
 - » Jongeren willen financieel aantrekkelijk wonen
 - » Jongeren kunnen ouderen helpen. Bijvoorbeeld boodschappen doen
- » Bedrijven inzetten op scholen. Stimuleert dat jongeren hier blijven;
- » Ruchtbaarheid geven aan faciliteiten die er al zijn;
- » Support moet centraler zijn;
- » Ambachten verdwijnen: jeugd enthousiasmeren door oudere vakmensen. Stimuleert leren;
- » Ontmoeting/elkaar kennen vergroot de tolerantie;
- » Maatschappelijke stage: verbinden van jongeren en ouderen;
- » Jongeren bedrijven een dag in de zorg laten helpen. Ondernemers die zich één keer per jaar inzetten voor een zorgorganisatie;
- » Mobiliteit verbeteren: uitbreiden en goede kwaliteit (veiligheid):
 - » Watertaxi
 - » Uber
- » Platform met informatie voor jongeren zodat ze het aanbod kennen:
 - » Facebook
 - » Instagram
 - » Snapchat
- » Regeling voor de horeca introduceren zodat jongeren meer in de cafés komen. Zitten ze niet op straat, geen verveling. Ook in samenwerking met verenigingen (ondernemers ondersteunen);
- » Vergroten van de tolerantie richting jongeren;
- » Schoolgebouwen aanpakken en multifunctioneel gebruiken. Bijvoorbeeld combinatie met creahonk;
- » 16-25 jaar. Feest evenementenbudget invoeren. Idee laten pitchen;
- » 10-18 jaar. Clubhuizen, koffiehuis en creahonken realiseren. Creativiteit uiteten;
- » 16-25 jaar. Ontmoetingsplekken voor jongeren op afgelegen plekken, waar ze de ruimte krijgen en geen overlast bezorgen (roken en blowen). Prullenbak neerzetten, die ook geleegd wordt;
- » 18-25 jaar. Sport en uitgaan combineren d.m.v. feesten op verenigingen. Bijvoorbeeld tijdens toernooien;
- » 1-25 jaar. Multifunctioneel cultureel centrum realiseren:
 - » Voor allerlei functies (uitgaan, feesten, bioscoop)
 - » Ruimtes die jongeren ook zelf kunnen huren, centraal in Papendrecht
- » 10-25 jaar. Online platform of WhatsApp voor de Papendrechtse jeugd opzetten zodat jongen elkaar ontmoeten, gemeente breed en niet alleen uit de eigen wijk.

TAFEL BLAUW - BRUISEND

- » Muziek brengt mensen bij elkaar. Jong en oud;
- » Meer speelveldjes met betere toestellen. Eventueel dichterbij elkaar;
- » Bij speelveldjes ook een plek voor ouders;
- » Kleine kermis voor jeugd;
- » 10-18 jaar. Ontmoetingscentrum;
- » Zwemmen;
- » 0-5 jaar. Sportcentrum beter gebruiken;
- » Kinderen moeten kunnen sporten. Ongeacht geld;
- » Samen evenement = samenbindend. Bijvoorbeeld

- fiets versieren via school;
- » Speeltuinen vaker openen;
- » Kinderboerderij;
- » Duurzaamheid in speeltuinen. Bijvoorbeeld speeltoestel of iets dat reageert op zonne-energie;
- » 10-18 jaar. Jeugd betrekken bij de activiteiten. Laten helpen. Avondvierdaagse en zingen. Via scholen;
- » Gebruik theater De Willem of een kerk, voor betaalbare voorstellingen voor ouderen. Zodat er niet uitgeweken hoeft te worden naar een andere gemeente;
- » Ouderen die vitaal zijn op school laten helpen;
- » Uitvoeringen voor de wijk (buurtverenigingen);
- » Bij speelveldjes ook faciliteiten voor ouderen. Niet alleen ouders;
- » Ouderen en studenten mengen. Bijvoorbeeld door gemengd wonen. Ook kinderen;
- » Lokale sponsoring voor evenementen;
- » Meer keer per jaar een tent. Koningsdag, kerst maar ook vaker;
- » Elke maand een evenement;
- » Muziek workshops voor kinderen;
- » Wijk barbecues;

- » Shanti festival en korenfestival;
- » Creëer ontmoetingsplekken in de wijk;
- » Muziek met lokale bandjes en via verenigingen met kraampjes eromheen;
- » Talent op de podium Papendrecht met jury met BP'ers. Verenigingen geven. Workshops lokaal houden;
- » Volwassen meer zoals de pup tent. Muziek sessies;
- » Muziekfestival jaarlijks voor jong en oud. Ook met eigen talent;
- » Gebruik sportkantines beter, overdag staan deze leeg;
- » Organisatie mag bruisender;
- » Nodig:
 - » Steun gemeente
 - » Papendrecht
 - » Vertel een verhaal
 - » Ook alle groepen oud en jong gebruiken
- » Lokale ondernemers evenement laten organiseren. Bijvoorbeeld kaas en wijnboer;
- » Met ondernemers en bewoners:
 - » Straatfeesten
 - » Seniorenvonden
 - » Kroegentocht

- » Restaurantweek
- » Maak de activiteiten beter zichtbaar;
- » Dordt in stoom verbreden. Ook in Papendrecht stoom;
- » Jeugdactiviteiten waar hele gezin bij betrokken is.

TAFEL ORANJE - VERENIGINGSLEVEN

- » Iedereen kan participeren in verenigingsleven;
- » Vergroten toegankelijkheid verenigingen voor ouderen;
- » Iedere vereniging een maatschappelijk werker in dienst;
- » Mantelzorg/buddy/zorgmaatje organiseren;
- » Sterk PPD (Gemiva, andere professionals) integreren in verenigingsleven;
- » De ouders een "droombon" geven om kennis te maken met de verenigingen;
- » Belonen verenigingen als ze actief inzetten op doelgroep;
- » Budget anders inzetten om preventief effect te hebben;
- » Jaarlijkse sportdag/cultuurdag van alle verenigingen. Vanuit wijkteams;
- » Social return on investment. Specifiek verplichten;

- » Sociale zelfredzaamheid vergroten door budgetten beter of anders te besteden;
- » Multifunctioneel cultuur-/sportcomplex inrichten;
- » Andere locaties en andere tijdstippen beschikbaar stellen;
- » Redelijke verhuurprijzen voor verenigingen;
- » Ouders meer betrokken maken/zorglijnen korter;
- » Samenwerking met professionals uit sportwereld stimuleren;
- » Samenwerking verenigingen lokale sportdag op de markt organiseren;
- » Betaal met een klus. Bijvoorbeeld schoonmaak/verf/etc.;
- » Verenigingen: Toegankelijkheid zo optimaal mogelijk Laagdrempelig en zichtbaar. Daar waar de mensen zijn;
- » Tent op de markt:
 - » Alle verenigingen presenteren zich
 - » Combinatie met andere evenementen
 - » In het voorjaar
- » Stageplekken op scholen voor studenten CIOS;
- » Eetprojecten voor eenzamen bij verenigingen/kerken;
- » Onderzoeken mogelijkheden van sponsoring door

bedrijven;

- » Platform van verenigingen samen op 1 plek. Gratis.

TAFEL GROEN - WONEN

- » Meer hofjes maken als sociale ontmoetingsplek en combineren met groen;
- » Levensloopgeschikte woningen: doorstromen binnen één hofje;
- » Jonge starters hun leven kunnen laten opbouwen door starterswoningen die betaalbaar zijn;
- » Combinatiewoningen bouwen voor jong en oud;
- » Wonen laten meegroeien met je situatie;
- » Meer laagbouw creëren met een tuin;
- » Tiny houses in Papendrecht bouwen;
- » Openbaar vervoer onder de grond aanleggen;
- » Bedrijfspanen ombouwen naar woningen;
- » Boven de A15 en over de A15 bouwen;
- » Hofjes groen maken;
- » Ervoor zorgen dat Papendrecht groen blijft;
- » Wegen in de grond aanleggen;
- » Ervoor zorgen dat het levendig blijft;
- » N3 volledig overkappen;
- » Kangaroo woningen (in de achtertuin);

- » Flats bouwen voor studenten en ouderen (sociale aspect tackelen voor mensen die risico's lopen);
- » Flats voor studenten maken;
- » Autoluwe buurten creëren (auto's aan de buitenkant van de wijk parkeren);
- » Energieneutrale woningen bouwen;
- » OV-verbinding met Rotterdam creëren;
- » Modulair bouwen/variëren in de wijk/customizen;
- » Zorgwoningen bouwen zodat iedereen in Papendrecht kan wonen, kleinschaligheid;
- » Moderne bejaardenhuizen in het groen bouwen.

Tips ronde 3:

- » Zorgen voor een goede doorstroming vanaf de jeugd;
- » Bedrijfspanen ombouwen;
- » Zorg ervoor dat het voor 30-ers en 40-ers ook aantrekkelijk blijft;
- » Bereikbaarheid openbaar vervoer.

Tips ronde 4:

- » Combinatie van verschillende doelgroepen;
- » Diversiteit en doorstroming;
- » Oplossingen voor mensen die niet bij een

woningbouwcoöperatie terecht kunnen;

- » Levensbestendige wijk bouwen op kavel huidige brandweer en politie inclusief goede ov-verbinding.

TAFEL PAARS - MAQUETTE TOEKOMST

Opgave 1: Hoe openbaarvervoer verbeteren?

- » Hoofdlijn OV tussen R'dam, Sliedrecht en Dordrecht opwaarderen tot metrosysteem of in elk geval met die frequentie zodat een dienstregeling niet meer nodig is. Elke circa 6 min. Een bus/tram/metro (roodgeel touw) - ook 's avonds en in het weekend;
- » Aanvullende een snellijn via scholencluster en centrum naar pont naar Dordrecht (rode touw);
- » Aansluitend op (niet te veel) hoofdhalttes - een kleinschalig openbaar vervoersysteem georganiseerd per wijk (witte touwtjes). In de toekomst autonoom rijdende busjes die mensen voor de deur op verzoek oppikken en afzetten. Ook 's avonds en in het weekend!;
- » Waterbus is een mooie verbinding maar niet in de avonden, daar mag wel een frequentere

dienstregeling op komen.

Opgave 2: Hoe maken we Papendrecht energiek voor jong en oud?

- » 14-18 jaar is dé doelgroep die meeste aandacht behoeft. Die voelen zich te groot voor de kinder-activiteiten maar hebben nog niet de mogelijkheid om te gaan stappen in Rotterdam oid. Een filmhuis (bijv achter de oude bieb) of extra activiteiten door bijvoorbeeld sportclubs speciaal voor deze doelgroep is een goed idee;
- » Spelen tot 8 jaar – echt in de wijken zelf oplossen, in de oude buurten is dat vooral een probleem, in de nieuwere buurten is het beter;
- » Voor de ouderen is het ook niet altijd goed geregeld – in Molenwijk zit de Spil. Daar zijn wel activiteiten maar worden niet echt drukbezocht ivm Yulius (moeilijk opvoedbare kinderen) – dat is een lastige combi want dat vinden ze niet gezellig;
- » Bloemenbuurt, 't Zand en de Kerkbuurt zijn ook plekken waar veel ouderen wonen en waar het aanbod niet altijd groot is voor ouderen;
- » De Boeieraak is wel gekomen voor deze doelgroep

maar die is maar beperkt open;

- » Voor evenementen is er de Markt en het Vondelpark, dat voldoet wel aan de behoefte - later tijdens het atelier worden de sportvelden aan de Merwede hieraan toegevoegd;
- » Ruimte is niet altijd nodig voor evenementen (bij Sliedrecht Baggerfestival is voor een paar honderd mensen en is een klein terrein). Wel een probleem is een gemeente die geen vergunningen durft te geven. Dat is dodelijk voor je initiatieven in de stad. De ervaringen op de Markt (wonen te veel ouderen omheen) heeft de gemeente voorzichtig gemaakt, ze zijn bang voor te veel klachten. Maar dat maakt je stad ook doods. Als gemeente moet je niet willen organiseren maar juist partijen faciliteren, dan krijg je weer leven in de stad én krijg je vanzelf ook initiatieven voor de jeugd van 14-18 jaar (die moeten tot 2-3 uur 's nachts uitkunnen in Papendrecht).

Opgave 3: Wat is de rol van de auto in de openbare ruimte van de toekomst?

- » 30 km/u voor bijna alle straten in Papendrecht;
- » Het mag 50 km/u blijven voor alle doorgaande

wegen tot vlak bij het centrum, vanaf daar 30 km (50 is rood dik touw in de maquette);

- » Discussie (geen eenduidige conclusie) over rondwegen door de wijken of deze 30 of 50 km/u moeten worden in de toekomst. Men is het wel eens over:
 - » Bij de scholen 30 km per uur
 - » PC Hoofllaan bij de Action 30 km
 - » Extra aandacht wel schenken aan de kruisingen waar veel scholieren komen, nu elke week wel een (bijna) ongeluk - diverse gevaarlijke punten aangegeven op de kaart
- » Discussie: tussen de wijken in daar ook 50km? Bijvoorbeeld bij PKC Korfbal (aan de noordkant) is dat ook een slecht idee ivm veel overstekende kids. Lastig om op de kaart aan te geven waar het wel geschikt is voor 50 km/u;
- » Parkeerdruk niet besproken (wel tijdens dag van de toekomst).

Opgave 4: Waar kunnen we in de toekomst woningen bouwen voor jong en oud?

- » Behoud de groene ruimtes in Papendrecht;
- » Zoek innovatieve plekken en manier om te

bouwen die ook andere problemen zoals geluids-overlast en fijnstof kunnen oplossen;

- » Optie: hoogspanning aan de A15 onder de grond - hier bouwen voor jongeren in hoogbouw - tevens geluidsscherm en fijnstofbuffer (vraagt een speciale gevel). Later komen diverse reacties van anderen om groene ruimte langs de A15 te sparen en daar niet te bouwen;
- » Optie: bouwen op de N3 - N3 in een bak leggen t.b.v. fijnstof- en geluidsbuffer - woningen erop of ernaast in een groene ruimte die parken aan weerszijde van de N3 met elkaar verbindt - reactie: dit is een route gevaarlijke stoffen die niet in een tunnel/bak kan?;
- » Optie: drijvend bouwen aan de Merwede langs het bedrijventerrein in het oosten;
- » Later geopperd is bouwen in de Alblasserwaard. Daar is men het niet over eens (mogelijk een eenling dit die opperde);
- » Ook geopperd (op dag van de toekomst) inbreiden in de buurt van Jacob Catslaan. Deze flats zijn aan vervanging toe en dat biedt kansen;
- » Niet bouwen op sportvelden aan de Merwede!

Opgave 5: Hoe wordt Papendrecht energieneutraal in 2050?

- » Zonnepanelen op alle huizen, bedrijven. Ook in vensterglas verwerken (innovatie);
- » Men is enthousiast over initiatief van zonnepanelen op zwembad waar men een aandeel in kan kopen - wordt op gemeentewerf herhaald. Zijn er andere geschikte gebouwen?;
- » Getijde energie in Merwede (groene vlaggen op de kaart) toepassen (en eerst onderzoeken - geen overlast scheepvaart);
- » Windturbines (aan de rand van) bedrijventerreinen oost en west;
- » Ook genoemd zonnepanelen in de Alblasserwaard maar daar is zeker discussie over;
- » Energiebanen - energie opwekken door wrijving en beweging (magneetplaat onder auto's).

Opmerkingen (achteraf gemaakt) op losse kaartjes op de maquette

- » N3 is ADR-route;
- » Liever helikopter dan metrolijn;
- » Ligweide zwembad terug;
- » Veerweg is niet veilig;

- » Bereikbaarheid Rotterdam sneller, ook avond en nacht;
- » 30 kmu in wijk 'wilgendonk';
- » Langs A15 is wandelgebied: niet bouwen en geen molens;
- » Geen windmolens langs A15 - Park Noord en Hoekse Wiel;
- » Niet te veel windmolens bij wijken;
- » Noordhoekse wiel is wandel en vogelgebied;
- » Maak autoluwe zones - oa bij scholen (zie kaart);
- » Stadsstrand bij Fokkervijver;
- » Overkap de N3;
- » A15 overkappen met groen.

NB. Vanuit de formulieren van de dag van de toekomst maken we ook een groslijst van ideeën van burgers voor (kleine) ingrepen om Papendrecht nog mooier te kunnen maken. Bijvangst die geadresseerd wordt aan de politiek.

BIJLAGE 5 - OPBRENGST STAKEHOLDERS- EN BEWONERSAVOND 21 JANUARI 2020

ALGEMENE CONCLUSIE

Zo'n 60 mensen hebben op 21 januari de mist getrotseerd om met elkaar in gesprek te gaan over de Omgevingsvisie van Papendrecht. Inwoners, instellingen en ondernemers bespraken de thema's duurzame koers, prettig wonen, economisch vitaal, sterke verblijfsklimaat en verbindende infrastructuur.

Na een korte introductie van de Omgevingsvisie zijn de thema's besproken. Vrijwel alle deelnemers ondersteunden het streven naar een duurzame samenleving. Zorgen voor ontmoeting, ontplooiing en beweging van en tussen mensen (jong en oud) leidt tot een sterkere gemeenschap. De leefomgeving moet dit versterken.

Het vergroten van de bereikbaarheid van Papendrecht blijft een issue. Het verbeteren van de A15 en het investeren in beter openbaar vervoer blijven belangrijke speerpunten. Meer ruimte voor de fiets kan rekenen op flinke steun. Papendrecht kan en moet veel groener, niet alleen fysiek door het versterken van groen en water, maar ook in de vorm van alternatieve energiebronnen.

Mensen die starten op de woningmarkt of die op zoek zijn naar goedkope woningen vinden die moeilijk. De deelnemers aan het thema "prettig wonen" twijfelen aan het effect van doorstroming. Ondanks het doorstroom-effect dat het bouwen van duurdere woningen oplevert, zijn er nog steeds goedkope nieuwbouwwoningen nodig. De ambitie om met meer variatie en buurtgericht te bouwen werd breed onderschreven. Ook het realiseren van bijzondere woonconcepten kon op bijval rekenen. Het centrum blijft voor veel mensen de centrale plek voor het bezoeken van evenementen en het doorbrengen van hun vrije tijd.

Aan de tafels werden de volgende opmerkingen genoemd.

TAFEL 1: DUURZAAM PAPENDRECHT

- » Positief dat het verkleinen van de voetafdruk als rode draad door de visie staat;
- » Onderdelen van de Visie op het groenblauwe netwerk van Papendrecht ontbreken;
- » Woningen voor specifieke doelgroepen als

ouderen, jongeren en gehandicapten ontbreken;

- » Positief dat er 200 woningen voor de sociale sector komen;
- » De aansluiting met eerdere bijeenkomsten ontbreekt;
- » Er staat niets in over fijnstof en geluidsnormen;
- » Er zijn zorgen over de A15, rioleren en luchtverkeer en over de woontoeekomst van jongeren;
- » Hoe kunnen we in de toekomst elektrische auto's faciliteren?;
- » Veiligheid elektrische auto's is een aandachtspunt;
- » Er zijn zorgen over de waterveiligheid;
- » In Papendrecht moet je goed kunnen wonen van de wieg tot aan de rollator;
- » Aardgasvrij wonen en bouwen ontbreekt;
- » De visie is te weinig specifiek voor Papendrecht, kan voor elke gemeente gelden;
- » Duurzaam op gebied van mobiliteit wordt gemist;
- » Centrale werkplekken/thuiswerken ook voor ZZP.

TAFEL 2: PRETTIG WONEN

- » Doorstroming:
 - » Geen dure bouw
 - » Levensloopbestendig en gemeenschappelijke ruimtes
 - » Tussenfase ontbreekt
- » Er is een sterke behoefte aan starterswoningen (100-150k);
- » Prettig wonen = prettig naar buiten (cultuur laagdrempelig);
- » >12jr. Hanjongeren een plek geven waar niemand last van heeft (maar het blijft een lastig probleem);
- » Hoe gaan we om met onze voorzieningen en betaalbaarheid daarvan? Jongeren: sport, zwembaden. Ouderen: vervoer van en naar de voorzieningen;
- » Bereikbaarheid en fysieke ruimte van ouderen: rollatorbaan, hekjes/paaltjes;
- » Uitdaging landelijke cijfers: inzetten op alle wooncombinaties, creatief denken (ook bij bestaande bouw);
- » Groen ook bij bedrijven realiseren, zowel voor werknemers als tegen hittestress;

- » Doorstroming woning mogelijk maken in eigen buurt/wijk. Geef Papendrecht ook echt voorrang bij de woonkeus;
- » Dijklint aantrekkelijk is een mooi streven, maar de veiligheid van de dijk mag meer benadrukt worden (toekomstige dijkversterking).

TAFEL 3: ECONOMISCH VITAAAL

- » Goed beschreven:
 - » Algemene ambities
 - » Industrierreinen: ziet er goed uit
 - » Kennis aanhaken (kwaliteit waarborgen)
 - » Aantrekkelijk centrum (ruimte voor meer horeca, terrassen en verbinding)
- » Verbeterpunten:
 - » Niet authentiek
 - » Vertalen naar Papendrechtse schaal
 - » Bereikbaarheid industrierreinen: wegen om Papendrecht gebruiken
 - » Bereikbaarheid A15: doorpakken?
 - » Papendrecht is vol genoeg: niet meer werkgelegenheid, maar huidige peil behouden
 - » Circulaire bedrijfsvoering: meer verduurzamen (rol gemeente en bedrijf)

- » Meer sturen op aantrekkelijk centrum: waar zitten winkels?
- » Leegstaand De Meent urgent: rol gemeente (innovatie en aantrekkelijkheid)
- » De Markt is veel te veel steen, creëer meer groen
- » Meer fietsen weren voor winkels
- » Houdt rekening met het type publiek bij het toevoegen van horeca en betrek hen daarbij
- » Meer inzetten op parkeren om meer kanten van buiten Papendrecht aan te trekken
- » Kleine evenementen: huisgebonden en laagdrempelig
- » Op zondag rust!

TAFEL 4: STERKE VERBLIJFSKWALITEIT

- » Papendrecht voor elke doelgroep:
 - » Nieuw bejaardentehuis/woningbouw ouderen
 - » Eenzaamheid voorkomen
 - » Gemêleerde woningen jong/oud
- » Sterk punt: omzien naar elkaar;
- » Ontmoetingsruimtes (in hoogbouw);
- » Papendrecht in Papendrecht houden door doorstroming en bijvoorbeeld mengvormen te

- realiseren op de Constantijn Huygenslaan;
- » Gemeenschappelijke tuinen a la Rotterdam voor eigen invulling/ontmoeting, bijvoorbeeld op de Veerweg;
- » Ander beeld hoofd- en secundaire wegen - asfalt bij Kerkbuurt/Dijklint met aandacht voor auto te gast, veiligheid kinderen en handhaving;
- » Bankjes onderweg (naar begraafplaats).

TAFEL 5: VERBINDENDE INFRASTRUCTUUR

- » Verminder de verkeersdruk, bijvoorbeeld door de Hopper en (deel)taxi's;
- » Het openbaar vervoer is hiervoor essentieel. Zorg voor een goede avond en weekend verbinding (waaronder de waterbus);
- » OV-fiets overal kunnen oppikken;
- » Openbaar deelfervoer voor jongeren en anderen (dus niet alleen senioren of mensen met een beperking);
- » De verbinding met Rotterdam en Dordrecht is van belang (loopbrug naar Dordt?);
- » Voor fietsers zijn er veel gevaarlijke situaties, bijvoorbeeld bij rotondes. Verbeter dit!;
- » Investeer in de Lightrail/sneltram (maar is dit haalbaar?);
- » Te veel verkeersborden;
- » Creëer verantwoordelijkheid bij de burger;
- » Zorg voor elektrische laadplekken;
- » Let bij fietspaden op: 2 kanten verkeer, oversteekpunten, kwaliteit van de paden en drempels;
- » Verhoging van de stoep is problematisch voor de scootmobiel, rollators, kinderwagens en rolstoelgebruikers;
- » Verminder de oversteekpunten met de hoofdweg;
- » Zorg voor voldoende fietsenstalling;
- » Gebruik de parkeerplekken effectiever/efficiënter (bijvoorbeeld gecombineerd met plaatsing plekken elektrische auto's);
- » Parkeernorm omlaag naar 0,8;
- » Maar zorg wel voor een comfortabel alternatief;
- » Station Baanhoek-west heeft juist weer parkeerplekken te kort;
- » Laat de pakketbezorger elektrisch rijden;
- » Borrelbus?